

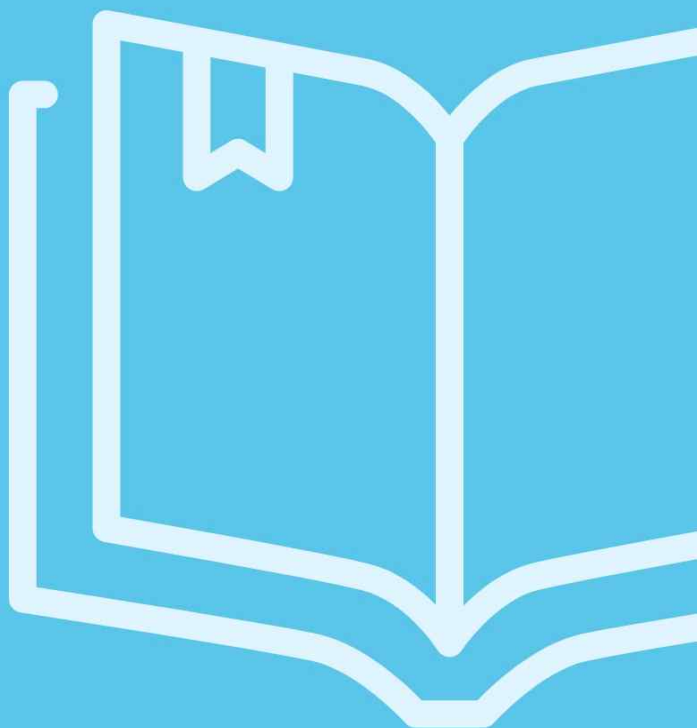
2023

SHINHAN UNIVERSITY

대학요람

대학행정부서

신한대학교



Contents

I 대학연혁 4

II 조 직 도

행정부서조직도 16

III 대학기구

직속기관 20

대학본부 27

부속기관 57

부설기관 63

산학협력단 65

부설연구기관 68



- 2022 12**
- 동방화학 가족회사 MOU 체결
 - 경기섬유산업연합회와 ESG 경영 활동 촉진을 위한 업무 협약
 - 국제학술회의 "Perspectives from Ireland, Korea, and Beyond" 개최
 - 국제학술회의 "Impartial Mediator Platform for Peace on the Korean Peninsula" 개최
 - 11** 한국산업인력공단 K-Move스쿨 해외취업 연수과정 운영기관 선정
 - KMA[(사)한국능률협회] 산학협력 MOU 체결
 - 사)한국교육복지문화진흥재단 MOU 체결
 - 경기도사회적경제협회 시니어 사업단 MOU 체결
 - 해피트리공동체연합 MOU 체결
 - ㈜채움캠퍼스 및 KG에듀원 MOU 체결
 - 사)한국청소년진흥문화협회 MOU 체결
 - 아이엠요양병원 MOU 체결
 - 사)국제재난안전진흥원 MOU 체결
 - 한국스카우트 경기북부연맹 MOU 체결
 - 의정부시 지역상권 상인 연합회 MOU 체결
 - (재)서강직원전문학교 MOU 체결
 - 사단법인 한국재가장기요양기관협회 MOU 체결
 - 카네이션요양병원 MOU 체결
 - 한국노인커뮤니티케어 협동조합 MOU 체결
 - 사단법인 해림153 MOU 체결
 - 한국시니어케어연구회 MOU 체결
 - 녹양종합사회복지관 MOU 체결
 - 2022년 교육부 특례기관 보안감사 우수기관 선정
 - "탄소중립지원센터"설립
 - LX 한국국토정보공사 경기북부 지역본부 MOU 체결
 - 10** KOICA 2022년 보건 분야 볼리비아, 에티오피아 프로젝트 봉사단 사업 운영 기관 선정
 - 에이스병원 산학협력 MOU 체결
 - ㈜오픈링크시스템 MOU 가족회사 체결
 - 인도네시아 Sahid University MOU 체결
 - 인도네시아 Polytechnic Sahid MOU 체결
 - 몽골 제1번학교 MOU 체결
 - 몽골 제31번학교 MOU 체결
 - 경기도청 요양보호사 교육기관 지정
 - 한국건설기술연구원(KICT) MOU 체결(에너지융합기술연구원)
 - SK텔레콤(주) MOU 체결(에너지융합기술연구원)
 - 의정부시 MOU 체결(신한대학교-댄포스)
 - 2022 KOREA 월드푸드챔피언십 금상 수상
 - 동두천시"지역사회 발전과 사회적 가치 실현"MOU 체결
 - 연천군"지역사회 발전과 사회적 가치 실현"MOU 체결
 - 한국치위생과학회 종합학술대회 학생연구 포스터 경진대회 금,은,동,장려상 수상
 - 09** 전국 대학생 태권도 학술경진대회 우수상
 - 신한대-파주시공유경제네트워크/ 치유산업협회 MOU 체결
 - 에스토니아 Tallinn University MOU 체결

- 이탈리아 University for Foreigners of Siena MOU 체결
- 양주시"지역발전과 대학의 경쟁력 확보"MOU 체결
- 08** 지속가능경영재단, 한국경영인증원, 한국사회복지협의회와 ESG 전문인력 양성 및 일자리 협력을 위한 업무 협약
- "마이크로디그리연구센터" 발족
- 통일부 『대북관여 주요국 국제회의 대행기관』 사업 선정
- 태국 ILSCM Holdings MOU 체결
- 사)룩스빛아트컴퍼니 MOU 체결
- 07** 제15회 세계태권도문화엑스포대회 팀경연 1위 외 다수 수상
- 중소기업중앙회 경기북부지역본부와 ESG 경영 활성화를 위한 업무 협약
- 2023~2025 정부초청 외국인 장학생(GKS) 수학대학 선정(학위과정)
- 한국발명진흥회, 신산업분야 지식재산 융합인재 양성사업 선정
- 교육부 '부처 협업형 인재양성사업 지식재산 분야' 선정 (마이크로디그리전공 편성)
- 도봉구 보건소"응급처치 및 심폐소생술"교육사업 협약 체결
- 서광지역아동센터 MOU 체결
- 무지개지역아동센터 MOU 체결
- 낮은올타리지역아동센터 MOU 체결
- 사랑역아동센터 MOU 체결
- 화평역아동센터 MOU 체결
- 06** 한국존슨앤드존슨 가족회사 MOU 체결
- 사과나무의료재단 가족회사 MOU 체결
- 대만 명전대학교 MOU 체결
- BTP 미용하는 사람들 뷰티아카데미 산학 MOU 체결
- 2022 대한민국 국제 요리 & 제과 경연대회 라이브경연 금상 수상
- 녹양종합사회복지관 MOU 체결
- 고산종합사회복지관 MOU 체결
- 05** ㈜에스비이앤이 산학협력 MOU 체결
- 골프웨어 공동사업을 위한 가위바위보 MOU 체결
- 위드밸류와 ESG 경영 활성화를 위한 업무 협약
- 중국 광동직업기술대학 MOU 체결
- 주식회사 생각과 창조 산학 MOU 체결
- 메가스터디뷰티아카데미 산학 MOU 체결
- 비오신코리아(주) 산학 MOU 체결
- 04** 제 49회 전국대학 태권도 개인 선수권 대회 태권체조 A조 1위 외 다수 수상
- 전국종별 태권도선수권대회 자유품새 여자 1위 수상
- KOICA 아제르바이잔 성별 선호에 따른 낙태예방정책(20-22) 3차년도 연수사업 선정
- KOICA 세네갈 고등기술전문대학(ISEP) 자동차 정비 및 관리 역량강화(22-24) 1차년도 연수사업 선정
- 서울 SUN치과병원 가족회사 MOU 체결
- 한국사회복지협의회와 ESG 경영 활성화를 위한 업무 협약
- 미국 Internatioanl American University MOU 체결
- 03** ㈜비오신코리아 가족회사 MOU 체결
- 교육부 대학혁신지원사업 선정
- 경찰행정학과 신설
- 미래스포츠융합학과 신설
- 교육국제화역량 인증제 인증 획득(인증기간: 1년, 2022.03.~2023.02.)
- 캐나다 Selkirk College MOU 체결
- 중국 태산대학교 MOU 체결
- 한국직업능력연구원 국제탐정사 교육기관 지정
- 양주시 MOU 체결(에너지융합기술연구원)
- 한국효행지도사회 및 경기도 효인성교육협회 MOU 체결
- 02** ㈜선경산업 가족회사 MOU 체결
- 2022년 교육국제화역량 인증대학 선정(어학연수과정)
- 육군정보학교 MOU 체결

- 국민대학교 MOU 체결
 "마이크로디그리대학"발족
 국제학술회의 "한반도 경제횡단연합과 연천군" 개최
 몽골 더런너드 폴리테크닉대학 MOU 체결
- 01** 신한대학교 청년일자리센터 2021 의정부시'관할 협력기반 청년일자리 플랫폼 구축사업'우수기관 선정 및 위탁 사업 연장(2022년)
 ㈜테크노산업 가족회사 MOU 체결
 부설 연구소 "하이브리드 문화예술 연구소" 신설
 통일부 지원사업 "대학생을 위한 통일특강 및 강좌" 사업 선정
 일반대학원 도시기반부동산학과(도시기반학전공)에서 도시기반부동산학과(스마트토목환경도시공학전공)로 학과(전공)명칭 변경
 지식복지대학원 예술심리치료학과(통합예술치료전공)에서 예술심리치료학과(통합예술치료상담·실버케어 전공)로 학과(전공)명칭 변경
 KOICA 글로벌사업연수기관 선정(세네갈고등기술전문대학 자동차학과)
 ㈜우컴퍼니 산학 MOU 체결
- 2021 12** 중국 중남임업과기대학교 MOU 체결
 서울과학기술대학교 전기정보기술연구소 MOU 체결(그린에너지융합연구원)
 중앙정보기술인재개발원 MOU 체결
 (주)브릿지번역 MOU 체결
 (주)와이즈에스티글로벌 MOU 체결
 환경부 그린캠퍼스 우수대학 선정
 "2022년 경기도 생활기술학교 운영기관" 선정
 (주)세스티고 MOU 체결(뷰티헬스전공)
- 11** 2021년도 그린캠퍼스 연차평가 우수대학 선정
- 10** 강성중 총장 한국지속가능캠퍼스협회 초대회장 취임
 한국지속가능캠퍼스협회 사무국 운영
 신한대학교 현장실습지원센터 개소
- 09** 3주기 대학 기본역량 진단 '일반재정지원 대학' 선정
- 08** 의정부시청소년상담복지센터 MOU 체결(학생상담센터)
- 07** 라온아띠(주) 협약 체결
- 06** 영국 센트럴 랑카셔대학교 MOU 체결
 Master Choi's Olympic Taekwondo MOU 체결
 Kim's Taekwondo Center MOU 체결
 엠에프지코리아와 산학 협력 체결
 2021 대한민국 국제 요리 & 제과 경연대회 금상 수상
 중국 허난 여자직업대학 MOU 체결
- 05** 중국 산둥 과학기술직업대학 MOU 체결
 사단법인 대한특전무술협회 MOU 체결
 국민일보 '제 10회 국민 미션어워드' 수상(뷰티헬스전공)
- 04** 잉글리쉬앤(주) 협약 체결
 제53주년 예비군의 날 국무총리 단체표창 수상
 "리나시타교양대학" 발족
 ISO21001(교육기관경영시스템) 인증
 대한장애인체육회 협약 체결
 중국 사천대학교 금강대학 MOU 체결
 중국 장춘동방직업대학 MOU 체결
- 03** 신한대학교 청년일자리센터 개소
 "교양교육연구센터" 설립
 서울특별시교육청-교원양성기관과 기초학력 지원 업무 협약
 ISO14001(환경경영시스템) 인증
- 02** 동두천시 건강가정·다문화 가족지원센터 산학협동 협약 체결
 의정부시 "관할 협력기반 청년일자리 플랫폼 구축사업" 위, 위탁 협약 체결
 지역 평생교육 활성화를 위한 (재)의정부시 평생학습원 MOU 체결
 한방유비스(주)와 사회적 가치 증진 업무 협약
 5주기 교원양성기관 역량진단 부총리 표창
 2019 장애대학생 교육복지지원 실태평가 우수 평가
 체육산업추진사업단 신설

- 중국 위해 해양직업대학 MOU 체결
World Champion Taekwondo MOU 체결
한국교육개발원 5주기 교원양성기관 역량진단 결과 일반대학 교육과(유아교육과) A등급
- 2020** 01 간호교육인증평가 5년 인증
양주시 (주)정미작소 MOU 체결
지역연계형 교육 플랫폼 구축 의정부 스마일센터 MOU 체결
2020년 중소벤처기업부 평가 중장년 기술창업센터 성과평가 A등급
2020년 중소벤처기업부 평가 1인 창조기업 성과평가 A등급
중국 상구 직업기술대학 MOU 체결
신한대학교 그린에너지융합연구원 개소
경찰청 지정 "민간경비 교육기관" 선정
- 12 대학민국 태권도 시범문화협회 MOU 체결
예비군 정기감사 우수 부대 6군 단장 표창 수상
"2020년도 대학 교양교육 컨설팅 우수 개선 대학" 선정
"2020 외국인 평화통일 스피치대회" 대통령상 수상
국제협력지원 사업(온라인 채용박람회) 도지사 표창
- 11 라파엘 상담복지센터 MOU 체결
마음시소심리상담센터교육원 MOU 체결
FNF KOREA 산학협동 협약 체결
- 10 자살예방사업 경기도지사 표창
- 09 중국 산둥 경공직업대학 MOU 체결
중국 산둥 의학 고등전문대학 MOU 체결
중국 네이멍구(내몽고) 재경대학교 MOU 체결
직장 민방위 정기 감사 우수 경기도 도지사 표창
한국콘텐츠진흥원과 사회적 가치 아카데미 운영을 위한 MOU 체결
- 08 (주)무토 MOU 체결
(주)포원코리아 MOU 체결
연구개발특구재단과 사회적 가치 실현 업무 협약
- 07 중국 허쩌 의학 전문대학 MOU 체결
(주)아포스 외 1건 가족회사 협약 체결
- 06 (주)오멜론 MOU 체결
- 05 화장품 전문가협회 MOU 체결
- 04 한국건강증진개발원과 사회적 가치 증진 업무 협약
- 03 인하대학교 다문화융합연구소 MOU 체결
2020 주한미군 "한국어.역사.문화 강좌교육" 경기도지방보조금 민간보조사업자 선정
- 02 베트남 지아딩대학교 MOU 체결
지디씨컨설팅(주) 외 4건 가족회사 협약 체결
공익인권센터 신설
- 01 대만 명신과학기술대학교 MOU 체결
고용노동부 "의정부시외국인노동자지원센터 위탁운영기관" 선정
철원군 "어린이급식관리지원센터 위탁운영기관" 선정
의정부시 "영상미디어센터 위탁운영기관" 선정
경기도 "경기도청 북부청사 어린이집 위탁운영기관" 선정
동두천시 "어린이급식관리지원센터 위탁운영기관" 선정
(주)원컴 외 10건 가족회사 협약 체결
중소벤처기업부 "중장년기술창업센터" 성과평가 S등급
중소벤처기업부 "1인창조기업지원센터" 성과평가 A등급
- 2019** 12 2019년 하반기 대학기관평가인증 획득
웰치과기공소 MOU 체결
오랄아트치과기공소 MOU 체결
해성 국제컨벤션 고등학교 MOU 체결
중국 산둥성 제남 간호 직업대학 MOU 체결
주한 미군사령관 및 한미연합사령부 "2019 좋은 이웃상(Good Neighbor Award) 수상"

- 보원산업주식회사 MOU 체결
- 종합건축사사무소비전 MOU 체결
- (주)에스로드화장품 MOU 체결
- 사단법인 한국 뷰티총연합회 MOU 체결
- (주)아일랜드브릿지 MOU 체결
- 신한대학교 전국 대학최초 ISO 37001(반부패경영시스템) 인증 획득
- 치과위생사 국가시험 응시자 합격률 100% 달성
- 반부패경영시스템 ISO37001 인증
- 도담문화재단과 사회공헌 업무 협약
- 11** 대한상공회의소와 청년 일자리 창출을 위한 '기업 방문의 날' 업무협약 체결
- 중국 산둥 기술대학 MOU 체결
- 중국 산둥 칭다오이공대학교 금도대학교 MOU 체결
- 중국 후난성 후난 의약대학교 MOU 체결
- 의정부 사랑과평화의교회 MOU 체결
- 뉴에이스관세법인 MOU 체결
- 주식회사디코랜드 MOU 체결
- 주식회사컨셉코리아 MOU 체결
- 한국열린사이버대학교 MOU 체결
- (주)에이팩셀 MOU 체결
- (주)에프아이비에스 MOU 체결
- (주)한일관 MOU 체결
- 동두천시 "어린이 급식 관리 지원센터 위탁기관 선정" 산학협력 체결
- (주)엔바테크 MOU 체결
- (주)로그싱크 MOU 체결
- 10** 중국 청두대학교 MOU 체결
- 체코 오스트라바대학교 MOU 체결
- 국공립유치원 - 송양유치원, 호암유치원, 일동유치원 MOU 체결
- (주)더담에프앤디아이 MOU 체결
- 시인들의 샘터문학 MOU 체결
- 통일부 통일분야 학술행사 지원대학 선정
- 09** 중국 산둥 도시건설직업대학 MOU 체결
- (주)환경시설관리 MOU 체결
- 08** 강성중 신한대학교 3대 총장 취임식
- KDTEX 2019 국제학술대회 학생보철작품전시회 최우수상
- KDTEX 2019 국제학술대회 학술대상
- 2019 신한대학교총장배 세계평화태권도페스티벌 개최
- 07** 경기섬유산업연합회 채용연계 약정 체결
- 중국 삼문협 사회관리직업대학 MOU 체결
- 귀저우 공상직업대학 MOU 체결
- (주)신성제과 MOU 체결
- 의정부시평생학습원 관학협력 체결
- 아일랜드.북아일랜드.맨섬 태권도연합회 MOU 체결
- 한국콘텐츠진흥원과 사회적 가치 증진 업무 협약
- 한국디자인진흥원과 사회적 가치 증진 업무 협약
- 06** 솔트룩스 파트너스와 산학협동협약 체결(국제어학과)
- 한국지적학회 춘계학술대회 개최(공공행정학과)
- 워너비뷰티아카데미 MOU(뷰티헬스전공)
- 05** 중국 개봉문화예술직업대학 MOU(국제교류처)
- 중국 한커우(한구)대학교 MOU(국제교류처)
- 중국 광둥 교육국제교류서비스센터 MOU(국제교류처)
- (주)이스타 항공 MOU(글로벌비즈니스대학)
- 중국 자오칭 의학교등전문대학 MOU(국제교류처)
- 서울특별시 도봉구 사회복지협의회 MOU(사회복지학과)
- 이스타항공(주) MOU(대외협력팀)
- 의료법인 덕수의료재단 덕수요양병원 MOU(바이오생태보건대학교학팀)
- 농업회사법인 반디농부(주) MOU(식품영양전공)
- 2019 대한민국 국제요리 제과 경연대회 최우수상, 금상, 은상 수상(외식조리전공)
- 환경부 '2019년 그린캠퍼스 환경동아리 지원사업' 선정(그린플러스, 엔비로)

- 04 중국 창주의학고등전문대학 MOU(국제교류처)
인도네시아 이슬람 리아우대학교 MOU(국제교류처)
한국존슨앤드존슨(주) MOU(안경광학전공)
영광여자메디텍고등학교 MOU(대외협력팀)
한국방송광고진흥공사 MOU(취창업지원팀)
제8기계화보병사단 MOU(대외협력팀)
7군수지원단 MOU(평생교육원)
세계전기차협의회 및 고양도시관리공사 MOU(자동차공학트랙)
대한방사선사협회 MOU(방사선학과)
㈜하이미디어컴퓨터학원 MOU(취창업지원)
2018학년도 학과평가 S등급 및 2등급 상향 표창장 수상(방사선학과)
대한방사선사협회 경기도회 MOU(방사선학과)
환경부 '그린캠퍼스 조성대학 선정' 경기도그린캠퍼스협의회 '2019 대학생 동아리 공모사업 선정' (그린폴리스, 엔비로)
- 03 ㈜머니투데이 MOU(취창업지원팀)
다산의료복지사회적협동조합 MOU(대외협력팀)
주식회사 미래앤에이치알교육컨설팅 MOU(글로벌통상경영학과)
한국진로상담연구원 MOU(학생상담센터)
중국 동영직업대학교 MOU(국제교류처)
인도네시아 국제여자대학교 MOU(국제교류처)
필리핀 엔더런대학교 MOU(국제교류처)
일반대학원 바이오식품외식산업학과 신설
- 01 몽골 조논대학교 MOU(국제교류처)
고려대학교 안암병원 MOU(대외협력팀)
의료법인 나누리의료재단 MOU(방사선학과)
광명21세기병원 MOU(방사선학과)
㈜플리에 MOU(뷰티헬스전공)
- 2018 08 2018년 KSAE 대학생 자작자동차대회 기술부문 기술아이디어 동상 수상(기계 자동차융합공학과)
시군 지역사회보장협의체 유공 표창(경기도지사 이재명)(사회복지학과)
의정부시 건강가정다문화가족지원센터 산학협력 체결(사회복지학과)
연천군 건강가정다문화가족지원센터 산학협력 체결(사회복지학과)
동두천시 건강가정다문화가족지원센터 산학협력 체결(사회복지학과)
로하스요양병원(동두천) 산학협력 체결(간호학과)
연천군 업무협약 체결(대외협력처)
- 07 서갑원 신한대학교 2대 총장 취임식
One Asia재단 후원사업 '아시아의 문화와 공동체' 사업 선정(탈분단경계문화연구원)
2018년 경기도 통일분야 국제학술회의 주관단체 선정(탈분단경계문화연구원)
캐나다 웨스트대학교, 캐나다 랭귀지 갤러리, 캐나다 토론토 매니지먼트 스퀘, 상해 체육대학교, 타이산대학교 MOU(국제교류팀)
국군수도치과병원 산학협력 체결(치위생학과)
문화체육진흥원 산학협력 체결(뷰티헬스전공)
- 06 2018 커뮤니케이션디자인 국제 공모전 수상(미디어언론학과)
[폭력과 역사에서 평화를 상상하기] 학술회의 개최(탈분단경계문화연구원)
타이산 직업기술대학교, 웨이팡직업대학교, 타이산 간호직업대학교 MOU(국제교류팀)
국군양주병원 산학협력 체결(치위생학과)
㈜ABA블록체인기술연구소 산학협력 체결(글로벌통상경영학과)
- 05 2018 K-POP 신한류 뮤직페스티벌 대상(공연예술학과)
아시아 대학생 스트릿댄스 팀 배틀 챔피언쉽 우승(공연예술학과)
러시아 기초연구대학교, 캄보디아 프놈펜 국제대학교, 북경공업대학교, 웨이팡간호 대학교 MOU(국제교류팀)
세무법인하나 산학협력 체결(글로벌통상경영학과)
경기도자립지원전담기관 산학협력 체결(사회복지학과)
의정부시건강복지센터 산학협력 체결(학생상담센터/발전기금팀)
- 04 몽골 거비숨베르 광업대학교, 몽골 이흐자삭대학교 MOU(국제교류팀)
의정부시치과외사회 산학협력 체결(치위생학과)
경기북동부해바라기센터 산학협력 체결(학생상담센터/발전기금팀)
- 03 상해 국제패션 교육센터 MOU(국제교류팀)
㈜다산아이엔지 업무협약 체결(대외협력처)
㈜서울환경 산학협력 체결(대외협력처)

- 일반대학원 신설(대학원)
 평생학습중심대학원 공공정책복지학과 신설(대학원)
- 02** 상해해양대학교, 러시아 파블로프 제일 상트페테르부르크 주립의대 MOU(국제교류팀)
 언론학과 -> 미디어언론학과 학과명 변경
 [국민국가의 열망과 분리의 현실] 학술회의 개최(탈분단경계문화연구원)
- 01** 액티스코리아 파트너스 주식회사 산학협력 체결(대외협력처)
 캄보디아 왕립예술대학교, 산둥이공대학교 MOU(국제교류팀)
 자동차공학과 -> 기계자동차융합공학과 학과명 변경
 을지병원 산학협력 체결(간호학과)
 아이파파(I-PAPA) 산학협력 체결(대외협력처)
 서울특별시자동차검사정비사업조합 산학협력 체결(대외협력처)
 ㈜임포유 산학협력 체결(대외협력처)
 KB손해보험 배구단 산학협력 체결(대외협력처)
- 2017 12** 사천사범대학교, 라오닝 하씨의과대학교, 우즈베키스탄 타슈켄트 IT 대학교, 우즈베키스탄 안디잔 건축기계학교, 키르기스스탄 케인대학교 MOU(국제교류팀)
 멜버른 아시아연구소 MOU(탈분단경계문화연구원)
 남양주시 사회복지사협회 산학협력 체결(사회복지학과)
 ㈜두성시스템 산학협력 체결(대외협력처)
 ㈜영림원소프트랩 산학협력 체결(대외협력처)
 DK메디컬솔루션(주) 산학협력 체결(대외협력처)
- 11** 2017년 한국치위생학회 학생포스터경진대회 대상1팀, 최우수상1팀, 우수상1팀, 장려상7팀 수상 (치위생학과)
- 10** 경기북부상공회의소 산학협력협약체결(자동차공학과)
 순천향대학교병원 MOU (치위생학과)
- 09** 2017년 국제학술회의 '경기도-북아일랜드 협치.연정.평화프로세스' 국제학술회의 진행
 대한중소병원협회 산학협력협약체결(취창업지원센터)
- 08** 제2회 탈분단경계문화연구원 콜로키움 개최 (탈분단경계문화연구원)
- 07** One Asia재단 후원사업 '아시아의 문화와 공동체' 사업 선정 (탈분단경계문화연구원)
 (사)대한구강보건협회 산학협력협약체결(치위생학과)
 한국치매협회 산학협력협약체결(간호학과)
 대한영상의학기술학회 산학협력협약체결(방사선학과)
- 06** 국립대만대학교 중국연구소 연구협약체결(탈분단경계문화연구원)
 한국국토정보공사(서울지역본부) 산학협력협약체결(공법행정학과)
- 05** (사)시니어골프협회 MOU (뷰티헬스전공)
 초록우산 어린이재단(경기북부 지역본부) 산학협력협약체결(뷰티헬스전공)
- 04** 제49주년 예비군の日 행사 대학 직장 최우수부대 선발 (예비군대대)
- 03** 대진대학교, 신한대학교, 차의과대학교 MOU (대외협력처)
 한국코치협회 산학협력협약체결(인재개발팀)
 중소병원간호사회 산학협력협약체결(간호학과)
- 02** 경기테크노파크 경기에너지센터 MOU (에너지환경공학과)
- 01** 국립정신건강센터 산학협력 임상실습 협약체결 (간호학과)
 대진대학교 청년취업 및 진로지도 MOU (대외협력팀)
- 2016 12** 제1회 탈분단경계문화연구원 콜로키움 개최 (탈분단경계문화연구원)
 중국 북경화지아대학 교환학생 프로그램 및 학부신(편)입학을 위한 공동학위제 프로그램(국제교류팀)
 러시아 카잔 연방대학교 MOU (국제어학센터)
 러시아 따따르 경영대학교 MOU (국제어학센터)
 (사)동두천노인복지요양센터 MOU (대외협력팀)
 중국 타이산의대 방사선대학 학술교류협정 (방사선학과)
 미2사단 시설사령부 MOC (대외협력팀)
 국민건강보험공단 산학협력협약 체결 (사회복지학과)
 6군단 사령부 2016년 직장예비군부대 정기 동원 최우수 기관 선정 (예비군대대)



- 동두천시사회복지협회 산학협력협약 체결 (사회복지학과)
 - 신흥신망애복지원 산학협력협약 체결 (글로벌통상경영학과)
 - 의정부외국인력지원센터 산학협동협약 체결 (치위생학과)
- 11 경기북부장애인가족지원센터 업무협약 체결 (로고스봉사지원단)
- 신한대학교 경기도 공동주최 국제 학술회의 (탈분단경계문화연구원)
- 서울시립망우청소년수련관 업무협약 체결 (로고스봉사지원단)
- 한국국제협력단 해외봉사단 교육 및 파견 MOU (대외협력팀)
- 한국공인회계사회 취업 및 현장실습 MOU (대외협력팀)
- 환경부 그린캠퍼스 연차평가 우수(환경부장관상 수상)(기획팀)
- 10 일본 쿠마모토현립대학교 하계/동계 방학 중 단기연수(4주)프로그램(국제교류팀)
- 중국 길림애니메이션대학교 교환학생 프로그램 및 학부신(편)입학을 위한 공동학위제 프로그램(국제교류팀)
- 08 한국군상담복지학회 산학협력 (사회복지학과)
- 메르세데스 벤츠 모바일 아카데미 양해각서(자동차학과)
- ISO9001 인증 획득
- 06 간호교육인증평가 (간호학과)
- 영국 캠브리지대학교 몽골 중앙아시아연구소 MOU (탈분단경계문화연구원)
- 05 자동차 부품 연구원 협력 협약서 (자동차학과)
- 04 일본 와세다대학교 한국학연구소 MOU (탈분단경계문화연구원)
- 신한대학교 경기민속학회 공동주최 학술회의 개최(탈분단경계문화연구원)
- 한솔에너지관리(주) 기업부설 연구소 설치/장학지원 산학협력(산학협력단/대외협력팀)
- (재)경기대진테크노파크(경기북부환경기술지원센터) 2016학년도 경기 북부 환경분야 청년 취업지원 프로그램(미래체험 프로그램) 산학협력 (취창업지원센터)
- 대진대학교 2016학년도 경기북부 환경분야 청년취업지원 프로그램(미래체험 프로그램) 산학협력(취창업지원센터)
- 03 메리어트 호텔 체인 주문식 교육/취업 및 현장실습 (특수대학원/대외협력팀)
- (사)군 인성교육진흥원 국방부'장병 인성교육'프로그램 협력 (특수대학원/대외협력팀)
- 02 아일랜드 트리니티칼리지 평화대학원 MOU (탈분단경계문화연구원)
- 01 타이산의대 MOU체결 (간호학과)
- RNSIM KOREA MOU체결 (간호학과)
- 학사과정:7개 단과대학, 4개 학부, 16개 학과
- 대학원: 3개 대학, 4개 학과
- 평생학습중심대학: 1개 단과대학, 13개 학과
- 2015 12 중장기 발전전략 프레임 및 단기발전계획 수립
- 10 경기도·신한대학교 공동 주최 국제학술회의 개최
- 05 여성가족부"2015년 지역다문화프로그램 공모사업"선정
- 환경경영시스템 ISO 14001인증
- 04 한국사학진흥재단 행복(공공)기숙사 지원 사업 배정
- 01 의정부시"1인 창조비즈니스센터 및 시니어 기술창업센터"위탁기관 선정
- 여성가족부"동두천시 다문화가족지원센터"위탁기관 선정
- 여성가족부"의정부시 다문화가족지원센터"위탁기관 선정
- 동두천시"정신건강증진센터 위탁기관"선정
- 2014 10 환경부"그린캠퍼스 대학"지정
- 04 경기농림진흥재단"경기귀농귀촌대학 및 조경가든대학 위탁운영 기관"선정
- 03 국가평생교육진흥원"평생학습중심대학 육성사업"선정
- 동두천시"어린이급식관리지원센터 위탁기관"선정
- 의정부시"어린이급식관리지원센터 위탁기관"선정
- 고용노동부"국가인적자원개발컨소시엄사업 훈련 운영기관"선정
- 월드프렌즈" KOICA 봉사단 분야별 직무교육 위탁기관"선정
- 발전전략 프레임 구축
- 03 신한대학교 개교(2014.3.1.)



- 01 김병욱 신한대학교 초대총장 취임식(2014.1.7.)
- 2013 05 대학 통·폐합 세부전공 조정 신청 승인(IT융합공학과 103명에서 IT융합공학부 전자공학전공/컴퓨터공학전공 103명, 뷰티헬스사이언스학과 65명에서 뷰티헬스사이언스학부 뷰티헬스전공 40명/안경광학전공 25명, 식품조리학과 70명에서 식품조리과학부 식품영양전공/호텔조리전공 70명, 디자인학과 산업디자인전공/패션디자인전공 105명에서 디자인학부 산업디자인전공/패션디자인전공/공간디자인전공 105명으로 학부 및 세부전공 승인)
- 03 대학 통·폐합 승인(동두천 : 국제어학과 70명, 간호학과 90명, 섬유소재공학과 35명, 에너지환경공학과 35명, IT융합공학과 103명, 의정부 : 공법행정학과 105명, 글로벌통상경영학과 105명, 사회복지학과 70명, 언론학과 36명, 유아교육과 64명, 글로벌관광경영학과 105명, 방사선학과 60명, 뷰티헬스사이언스학과 65명, 임상병리학과 90명, 치기공학과 60명, 치위생학과 45명, 식품조리학과 70명, 자동차공학과 70명, 공연예술학과 70명, 디자인학과 산업디자인전공/패션디자인전공 105명 : 총1,453명)
- 2012 10 한북대학교와 신흥대학교 통·폐합 신청
- 03 무역정보과 정원80명에서 75명으로 감축, 경영과 정원80명에서 75명으로 감축, 세무회계과 정원80명에서 75명으로 감축, 행정과 정원80명에서 75명으로 감축, 관광경영과 항공관광경영과로 학과명칭 변경, 자동차과 2년제에서 3년제로 변경 후 정원80명에서 70명으로 감축, 건축과 2년제에서 3년제로 변경 후 정원80명에서 60명으로 감축, 실내디자인과 정원 80명에서 70명으로 감축, 미디어문예창작과 언론방송창작과로 학과명칭 변경, 기독실용음악과 실용음악과로 학과명칭 변경
- 2011 11 간호과 3년제에서 4년제 학사학위과정으로 변경 승인
신흥대학에서 신흥대학교로 교명 변경
- 2009 10 학사학위 전공심화과정(산업디자인학과, 자동차학과, 경영학과, 세무회계학과, 지적부동산학과, 영어통역학과 6개학과) 승인 총 22개 학과 운영
- 2008 02 신흥대학 학장에서 신흥대학 총장으로 직제 변경
- 10 학사학위전공 심화과정(간호학과, 호텔조리학과, 무역학과, 관광경영학과, 사회복지학과, 생활체육학과, 안경광학과(1년과정) 승인, 총16개학과 운영
- 09 경상정보계열의 무역정보전공을 무역정보과, 경영전공을 경영과, 세무회계전공을 세무회계과로 명칭변경
컴퓨터정보 계열의 홈네트워크콘텐츠전공을 웹프로그래밍전공으로 건축설비디자인과를 건축설비설계과로, 건축설계과를 건축과로, 문예창작과를 미디어문예창작과로 명칭변경
- 2007 12 4년제 정규 학사학의 전공심화과정(임상병리학과, 방사선학과, 치기공학과, 보건행정학과, 안경광학과, 뷰티아트디자인학과, 치위생학과, 관광외식경영학과, 행정학과, 실내디자인학과) 10개 학과 승인
- 09 지적부동산정보과, 컴퓨터정보계열(웹프로그래밍 전공)을 지적부동산과, 컴퓨터정보계열(홈네트워크 콘텐츠전공)으로 명칭 변경
- 2006 12 호텔관광경영계열(관광경영전공, 호텔조리전공, 호텔외식경영전공) 폐지 후 각 3개 학과 (관광경영과, 호텔조리과, 호텔외식경영과)로 명칭 변경
- 03 29개학과 2개 계열(5개 전공), 입학정원 주간 2,552명 야간 0명
- 2005 11 전 학과 및 전 계열 주간으로 변경
- 09 환경과학계열(환경관리시스템 전공, 환경자원관리 전공)을 도시환경관리과로 통합 건축설비과를 건축설비디자인과로 학과 명칭 변경
- 2004 10 임상병리과(주)160명을 (주)130명으로 감축
치위생과(주) 30명 3년제 신설
환경과학계열 환경위생전공 폐지 후 보건위생과(주)40명, (야)40명으로 신설
생활음악과를 기독실용음악과로 명칭변경
- 2003 08 환경과학계열 (주)160명, (야)80명을 (주)120명으로 40명 감축인가
경상정보계열 국제통상전공을 무역정보전공으로 명칭변경, 지적과를 지적부동산정보과로 명칭변경 인가
생활음악과(주) 40명 신설인가
- 2002 10 관광경영과(주) 80명, 호텔조리과 (주)120명, (야)40명을 호텔관광경영계열(주)200명, (야) 40명으로 학과통합 환경과학계열 (주)160명.(야)120명을 (주)160명, (야)80명으로 (야)40명 감축인가
뷰티아트디자인과 (야)40명 신설인가
- 09 제4대 이사장 강성종박사 취임



- 2001 10 환경위생과 (주)80명·(야)80명, 환경관리과 (주)120명·(야)80명을 환경과학계열 (주)160명·(야)120명으로 학과통합. 보건행정과 (야)80명을 (야)40명으로 감축 인가
호텔조리과 (주)80명·(야)40명을 (주)120명·(야)40명으로 증원인가
보육과 (야)40명, 생활체육과 (주)40명, 사회복지과 (야)40명으로 신설인가
- 09 전자통신과 (주)80명·(야)40명 2년제를 (주)74명·(야)40명 3년제로 인가
컴퓨터정보계열 (주)160명·(야)40명 2년제를 (주)150명·(야)40명 3년제로 인가
안경광학과 (주)40명·(야)40명 2년제를 (주)36명·(야)40명 3년제로 인가
식품영양과 (주)120명 2년제를 (주)76명 3년제로 인가
유아교육과 (주)80명 2년제를 (주)76명 3년제로 인가
실내디자인과 (주)40명·(야)40 2년제를 (주)36명·(야)40명 3년제로 인가
- 2000 11 산업디자인과 (주)40명·(야)80명을 (주)80명·(야)40명으로, 컴퓨터정보계열 (주)120명·(야)80명을 (주)160명· (야)40명으로, 안경광학과(야) 80명을 (주)40 명·(야)40명으로 학과 조정인가
- 1999 11 영어통역과(주) 40명 증원인가.
무역과(주) 80명, 경영과(주) 80명, 세무회계과(주) 80명을 경상정보계열(주) 240명으로 학과통합.
문예창작과(야) 40명을 주간으로 인가
호텔조리과 (주)40명·(야)80명을 (주)80명·(야)40명으로, 컴퓨터정보계열 (주)80 명·(야)120명을 (주)120명·(야)80명으로, 전자통신과 (주)40명·(야)80명을 (주)80 명·(야)40명으로 학과 조정인가
- 1998 11 영어통역과(주) 40명, 문예창작과(야) 40명 증설인가.
전자계산과(야) 80명, 전산정보처리과(야) 120명을 컴퓨터정보계열 (주)80명· (야)120명으로 학과통합
식품영양과(야) 80명 감축인가. 자동차과(주), 호텔조리과(주·야) 각 40명 증원 인가.
간호과(야) 80명을 주간으로 인가. 지적과(야) 80명을 (주)40명·(야)40명, 산업 디자인과 (야) 120명을 (주)40명·(야)80명, 건축설비과(야) 80명을 (주)40명· (야)40명, 건축설계과 (야) 80명을 (주)40명·(야)40명, 전자통신과(야) 120명을 (주)40명 ·(야)80명, 실내디자인과(야)80명을 (주)40명·(야)40명으로 학과 조정 인가.
- 05 신흥대학으로 교명 변경인가
- 1997 11 자동차과(주) 40명 증설인가
위생과를 환경위생과로, 전파통신과를 전자통신과로, 실내장식과를 실내디자인과로 학과명칭 변경인가
- 1995 10 호텔조리과(야) 40명, 실내장식과(야) 80명 증설인가
- 1994 09 산업디자인과(야) 80명을 120명으로 증원인가.
건축설계과(야),간호과(야) 각80명 증설인가
- 1993 09 건축설비과(야) 80명 증설인가
- 1992 10 산업디자인과(야) 80명 증설인가
전자계산과(야), 전파통신과(야) 각 80명을 120명으로 증원인가
- 1991 12 전파통신과(야), 전산정보처리과(야) 각 80명 증설인가
- 1990 11 지적과(야), 전자계산과(야) 각 80명 증설인가.
환경관리과(주)80명을 120명으로 증원인가 위생과(주) 120명을 80명으로 감 축인가
- 1989 10 10. 31식품영양과(야), 위생과(야), 보건행정과(야), 환경관리과(야) 각 80명 증 원인가
- 1988 11 행정과(야) 40명 증원인가.
안경광학과(야) 80명 증설인가
- 03 신흥전문대학으로 교명 변경인가
- 1987 10 보건행정과(주), 관광경영과(주) 각 40명을 80명으로 증원인가
- 1986 11 관광경영과(주) 40명 증설인가. 방사선과(주) 80명으로 감축인가
- 1985 10 환경관리과(주) 80명 증설인가. 방사선과(주) 120명으로 감축인가
- 1981 10 세무회계과(주) 80명, 유아교육과(주) 80명, 행정과(주) 40명 증설인가
무역과(주), 경영과(주) 각 40명을 80명으로 증원인가
- 1980 09 신흥실업전문대학으로 교명 변경인가
보건행정과(주) 40명, 무역과(주) 40명, 경영과(주) 40명 증설인가

1970's

1960's



야간개설학과를 주간으로 변경인가.

임상병리과(주)160명, 치기공과(주)80명, 위생과(주)120명, 방사선과(주)200명

- 1979 01 신홍보건전문대학으로 개편인가
- 1978 11 방사선과(야) 80명을 120명으로, 위생과(야) 40명을 80명으로 증원인가
- 1977 12 임상병리과(주·야) 각40명을 80명으로, 식품영양과(주) 40명을 80명으로 증원인가
위생과(주·야) 각40명 증설인가
- 1976 12 방사선과(주·야) 각40명을 80명으로 증원인가
- 1975 12 방사선과(주·야) 각40명, 치기공과(주·야) 각40명 증설인가
- 1973 12 임상병리과(야) 40명, 식품영양과(야) 40명 증원인가
- 1972 03 신홍보건전문학교 개교
- 1971 12 학교법인 신홍학원 신홍보건전문학교 설립인가
임상병리과(주) 40명, 식품영양과(주) 40명 설치인가
- 1967 02 신홍여자중학교 및 신홍여자상업고등학교 설립인가
- 1966 06 학교법인 신홍학원 정관 변경인가
- 1963 12 신홍실업고등학교로 개편인가
- 1961 02 신홍중학교 설립인가
- 1960 05 초대 이사장 강신경 목사 취임
방사선과(주·야) 각40명, 치기공과(주·야) 각40명 증설인가
- 01 재단법인 신홍학원 설립

대학 조직도

총 장

행정부총장
교학부총장
대외부총장
연구부총장
특임부총장

직 속 기 관

비서실

비서팀

위원회

생명윤리심의위원회

동물실험윤리위원회

특임부총장 직속기관

교목실

대학교회

교목팀

국제협력개발원

CIS센터

대학혁신본부

대학혁신팀

성과·평가센터

정보공시센터

탄소중립지원센터

대학혁신지원사업단

혁신지원사업운영팀

SW중심대학사업단

SW중심대학사업운영팀

대 학 본 부

예산처

예산팀

교무처

교무팀

학사팀

교직팀

교수학습센터

SOUP
교육과정인증센터

학생처

학생팀

취창업팀

건강관리센터

기숙사

학생상담센터

현장실습지원센터

장애학생지원팀

대 학 본 부

입 학 처	총 무 처	대외협력처	국 제 처
입학관리팀	총 무 팀	대외협력팀	국제교류팀
입학사정팀	재 무 팀	홍 보 팀	국제어학센터
	시 설 팀		국제협력팀
			정보통신처
			원격교육센터
			정보화센터

부속기관		부설기관	부설연구기관
중앙도서관	평생교육원	예비군대대	경기북부개발연구원
학술정보팀	교육총괄팀		한민족평화통일연구원
로고스봉사단	신문방송사		탈분단경계문화연구원
지역사회서비스센터	교육방송국		태권도교육연구원
다문화센터	신 문 사		에너지융합기술연구원
ESG혁신단	인터넷신문		에너지융합기술연구팀
ESG혁신팀	총괄사업단		
공익인권센터	50주년기념사업단	국책과제추진사업단	
법무감사실	산학협력단지조성사업단	청년일자리센터	
법무감사팀	바이오R&D사업단	의정부시온라인교육센터	
	치매R&D사업단	민간경비교육센터	
	체육산업추진사업단		
	지역협력사업단		

산학협력단
산학협력팀
산학연구팀

단과대학
공과대학
간호대학
보건대학
디자인예술대학
경영대학
사회과학대학
태권도·체육대학
리나시타교양대학
리나시타교양대학교학팀
교양교육연구센터
마이크로디그리대학
마이크로디그리대학교학팀
마이크로디그리연구센터
평생학습중심대학
평생학습중심대학교학팀
통합행정실
의정부교학팀
동두천교학팀

대학원
대학원교학팀
Human Care 연구센터

대학기구

비서실

총장의 업무를 보좌하는 부서로서 총장회의, 의전, 영접 및 홍보지원 등의 업무를 주관

비서팀

총장의 업무를 보좌하는 부서로서 총장회의, 의전, 영접 및 홍보지원 등의 업무를 주관

주요업무

1. 총장 주관 회의 소집 및 수행
2. 총장 지시 및 업무 보좌
3. 총장·부총장 대·내외 활동 전반 의전
4. 총장·부총장 대·내외 활동 홍보 관리
5. 총장·부총장 내·외빈 영접

사무실위치 및 전화번호

캠퍼스	위치	전화번호	팩스	홈페이지
의정부	민음관 2층 비서실	031-870-3300	031-870-3327	-
동두천	-	-	-	-

교목실

대학의 창학이념과 사명인 기독교 정신을 바탕으로 인격을 완성하고 인류공영에 기여하는 인재, 시대가 요구하는 새로운 가치를 창출할 선도적 인재를 양성하기 위해 대학교회 운영과 기독교 교과목, 예배 및 신앙 상담 등에 관한 교목행정업무를 관장하는 부서

언약의 교회

창학 이념과 대학 사명 등을 달성하고 교직원과 학생, 지역주민의 신앙을 담당하는 현장중심의 교회

교목팀

신한대학교의 창학 이념과 대학 사명인 기독교 정신을 바탕으로 영성과 지성을 겸비한 인재양성을 달성하기 위하여 기독교 교과목, 교직원 수요예배, 영성훈련 및 교직원 합창단 운영과 관리 및 지원 등을 담당하는 부서

주요업무

1. 교직원 수요 예배
2. 기독교 교과목 운영 및 관리(교양채플)
3. 교내외 선교활동(L_ON 선교활동)
4. 신한 비전스쿨(교직원 영성훈련)
5. 신앙상담

사무실위치 및 전화번호

캠퍼스	위치	전화번호	팩스	홈페이지
의정부	믿음관 3층 교목실	031-870-3372~3374	031-870-3379	-
	언약의 교회	031-870-3292/3293	-	-

대학혁신본부

대학혁신본부는 대학혁신팀, 성과·평가센터, 정보공시센터, 단과대학 연구소로 구성되어 있으며, 대학교육 전반에 대한 정책결정 지원, 대학교육 전반에 대한 성과관리 계획 수립 및 실행, 학습자 맞춤형 교육서비스 고도화를 위한 연구, 기획, 실행 및 성과분석 등을 기능합니다.

대학혁신팀

대학혁신팀은 대학발전계획에 기반을 둔 대학의 인재상과 교육목표를 실현하고, 교육환경 변화에 학내 다양한 교육지원 조직들과 유기적으로 연계하여 체계적인 교육과정 운영 지원과 성과관리를 통하여 대학의 지속적인 발전을 기하는 부서입니다.

주요업무

1. 중장기 발전계획 수립 및 추진에 관한 사항
2. 대학 특성화계획 수립 및 추진에 관한 사항
3. 대학 정책과제 운영 및 관리에 관한 사항
4. 대학 역량에 관한 사항
5. 행정부서의 운영계획 수립에 관한 사항
6. 대학 정원배정 및 조정에 관한 사항
7. 제규정의 제정·개정 및 폐기에 관한 사항
8. 국고보조금 배정 및 결과에 관한 사항
9. 재정지원 사업에 관한 사항
10. 특수사업 추진에 관한 사항
11. 대학평의원회 운영에 관한 사항
12. 대학혁신위원회 운영에 관한 사항
13. 대학혁신기획위원회 운영에 관한 사항

사무실위치 및 전화번호

캠퍼스	위치	전화번호	팩스	홈페이지
의정부	시온관 4층 4010	031-870-3883~3884	-	-

정보공시센터

정보공시센터는 교육편제단위조사, 고등교육통계, 정보공시, 대학 연혁 등 각종 통계자료를 수집분석하여 체계적인 자료 관리를 수행하는 부서입니다

주요업무

1. 대학 통계자료 수집 및 분석에 관한 사항(교육편제단위조사)
2. 대학 통계자료 수집 및 분석에 관한 사항(고등교육통계)
3. 대학 정보공시 관리에 관한 사항
4. 대학 연혁 관리에 관한 사항

사무실위치 및 전화번호

캠퍼스	위치	전화번호	팩스	홈페이지
의정부	시온관 4층 4010	031-870-3103~3104	-	-

성과·평가센터

대학의 교육과정과 전반적인 운영에 대한 평가·진단·조사·분석 등을 통해 성과를 관리하고 역량을 제고하며, 다양한 개선활동으로 교육의 질 향상을 도모하여 대학의 경쟁력 제고에 기여하는 부서

주요업무

1. 대학기관평가인증에 관한 사항
2. 대학자체평가에 관한 사항
3. 학과평가에 관한 사항
4. 부서 사업 평가에 관한 사항
5. 교과 교육과정에 대한 운영성과 분석에 관한 사항
6. 비교과 교육과정에 대한 운영성과 분석에 관한 사항
7. 비교과 교육과정 총괄 관리 및 조정에 관한 사항
8. 교육의 질 관리에 관한 사항
9. 교육수요자 만족도 조사에 관한 사항
10. 학생 맞춤형 통합역량관리 시스템에 관한 사항

사무실위치 및 전화번호

캠퍼스	위치	전화번호	팩스	홈페이지
의정부	믿음관 5층 5100	031-870-3103, 3105~3107 3082, 3085~3086	031-870-3109	-
동두천	-	-	-	-

대학혁신지원사업단

대학혁신지원사업이란 대학이 학령인구 급감과 산업·사회 변화에 대응하여 자율혁신과 미래 경쟁력 강화를 추진할 수 있도록 지원하는 재정지원 사업입니다. 대학 교육의 질적 도약을 위한 발판을 마련하여 4차 산업혁명 시대의 도래와 학령인구 감소 등 미래 사회 변화에 적극적으로 대응하고자 신한대학교 대학혁신지원사업단은 대학의 중장기 발전계획 SMART+2030에 기반한 ‘CONNECT 4.0’을 대학혁신전략으로 설정하였습니다. 구체적으로는 현장밀착형 인재양성을 위한 ‘FIELD 4.0’, 학생중심 첨단 교육환경 확대를 위한 ‘PLATFORM 4.0’, 지역상생 및 공유·협업 생태계 확대를 위한 ‘4C-UPS 4.0’, 개방적 대학 운영체계 구축을 위한 ‘OPEN-UP 4.0’을 혁신모델로 제시하여 학생 맞춤형 미래융합 교육 혁신을 지원합니다.

혁신지원사업운영팀

대학혁신지원사업단 혁신지원사업운영팀은 다양한 프로그램을 효과적으로 추진할 수 있도록 사업부서들을 지원하고, 혁신지원사업의 예산 관리 및 사업과 관련된 전반적인 행정 업무를 지원합니다.

주요업무 (2칸 들여쓰기, 10포인트 굵은글씨)개조식 나열/학생안내에 필요한 사항 우선 작성

1. 대학혁신지원사업단: 대학혁신지원사업 계획 및 사업 운영 관리
2. 혁신지원사업운영팀: 대학혁신지원사업 예산 관리 및 사업 관련 행정 업무

사무실위치 및 전화번호

캠퍼스	위치	전화번호	팩스	홈페이지
의정부	시온관 4층 4010	031-870-3883, 3896-3897	-	inno.shinhan.ac.kr/inno/index.do

탄소중립지원센터

탄소중립지원센터는 관련 법령 「기후위기 대응을 위한 탄소중립·녹색성장 기본법」 제68조에 의거하여 지역사회가 주도하는 상향식 탄소중립 사회로의 전환을 위해 각 지방자치단체를 전문적·체계적으로 지원하는 기관

탄소중립지원센터

지역의 2050 탄소중립을 위한 정책 조사, 연구 및 개발, 지역의 온실가스 통계량 분석 및 연도별 감축량 산정, 관내 기업 탄소중립 컨설팅 지원, 탄소중립 거버넌스 사무국 운영

주요업무

1. 지역의 탄소중립 참여 및 인식 제고방안의 발굴과 그 시행의 지원에 관한 사항
2. 지역의 탄소중립 관련 조사, 연구 및 교육, 홍보에 관한 사항
3. 외국의 지방자치단체와의 탄소중립사업 협력에 관한 사항
4. 수송, 건물, 폐기물, 농업·축산·수산 등 분야별 탄소중립 구축모델의 개발에 관한 사항
5. 탄소중립실천연대의 기후위기 대응활동 지원에 관한 사항
6. 기초자치단체 간 탄소중립 실천을 위한 상호협력 증진활동 지원에 관한 사항
7. 지역의 탄소중립정책 추진역량 강화사업 지원에 관한 사항
8. 지역의 온실가스 통계 산정·분석을 위한 관련 정보 및 통계의 작성 지원에 관한 사항
9. 기타 탄소중립사회로의 이행에 관한 사항

사무실위치 및 전화번호

캠퍼스	위치	전화번호	팩스	홈페이지
의정부	시온관 1층 1040호	031-870-3796~3797	031-870-3033	https://www.shinhan.ac.kr/cnsc/index.do

대학 행정부서

예산처

교육환경 변화에 능동적으로 대처하기 위해 체계적이고 효율적인 예산편성·조정·통제를 통하여 대학재정의 건정성 유지를 기하는 부서

예산팀

교육환경 변화에 능동적으로 대처하기 위해 체계적이고 효율적인 예산편성·조정·통제를 통하여 대학재정의 건정성 유지를 기하는 부서

주요업무

1. 재정 및 예산운용계획 수립
2. 예산 편성·조정·심의 및 통제·분석에 관한 업무
3. 예산제도 수립 및 개선에 관한 업무
4. 등록금 책정에 관한 업무
5. 등록금심의위원회 운영
6. 기금운용심의회 운영

사무실위치 및 전화번호

캠퍼스	위치	전화번호	팩스	홈페이지
의정부	밀음관 2층 2060	031-870-3320~3323	031-870-3329	-

교무처

대학 학사운영계획의 수립 및 조정, 교원 인사, 수업 및 성적관리, 학적관리 등 학사운영 전반에 관한 교무행정업무를 관장하는 부서

교무팀

인재양성계획을 수립하고 교원에 관한 업무·제반사항 및 연구에 관한 지원을 통해 학교역량강화와 학생교육목표를 달성하면 교무행정의 신뢰성과 편의성을 도모하고자 학과의 특성화와 전문화를 담당하는 부서

주요업무

1. 교원임용
2. 교원 포상 및 징계
3. 교원 연수 및 복무 관리
4. 교원 연구년 시행 및 운영
5. 교무위원회 운영

사무실위치 및 전화번호

캠퍼스	위치	전화번호	팩스	홈페이지
의정부	밀음관 1층 1020	031-870-3342~3348	031-870-3349	-

학사팀

교육의 질 향상 및 체계적인 교육 관리를 위해 학사운영 계획 수립, 전공 교육과정 편성 계획 및 운영, 교과목 및 수강신청 수업의 휴·보강 및 출결 관리, 성적·졸업·학적(학적변동) 관리, 실험실습 기자재 및 소모품 운영 계획 수립 및 관리, 학적과 관련된 전반적인 업무를 관리하고 지원하는 부서

주요업무 (2칸 들여쓰기, 10포인트 굵은글씨)개조식 나열/학생안내에 필요한 사항 우선 작성

1. 수업분야

- 전공 교육과정 편성 계획 수립 및 운영
- 교과목 개설, 수업시간표 편성, 수강신청 및 관리
- 수업준수 및 휴·보강 관리, 학생 출결 관리
- 성적 및 졸업 관리
- 실험실습 기자재 및 소모품 운영 및 관리

2. 학적분야

- 학적변동(휴학 및 복학, 자퇴 및 제적 등) 관리
- 전과, 재입학 관리, 학적통계 관리
- 다전공, 연계전공, 복수전공 및 부전공 운영
- 학부 세부전공 및 학과 트랙배정 운영

사무실위치 및 전화번호

캠퍼스	위치	전화번호	팩스	홈페이지
의정부	밀음관 1층 1070	031-870-3222~7	031-870-3229	-

교수학습센터

교수학습센터는(Center for Teaching and Learning) 시대가 요구하는 새로운 가치를 창출할 선도적 인재양성을 위하여 전문화된 교육과 학습 방법을 연구 개발하고, 스마트 인재양성 선도대학으로 나아가기 위하여 내실 있는 교육과 지식 창출을 위한 서비스를 제공합니다.

교수학습센터(Center for Teaching and Learning)는 교수자에게 다양한 교수법 워크숍, 수업 개선을 위한 교육 매체 제작과 수업 개발 지원 등의 프로그램을 제공하여 교원의 교육 역량을 강화시키고, 학습자가 능동적으로 학습을 주도하는 교육 환경의 토대를 마련할 수 있도록 체계적인 지원 방안을 연구하고 제공합니다. 또한 학습자에게는 기초 학력 증진을 위한 다양한 학습법 프로그램과 학습 역량 강화를 위한 역량 강화 프로그램 및 자기주도학습 프로그램 등을 개발하여 학습자가 요구하는 정보를 지속적으로 제공하고 능동적인 학습자로 변화될 수 있도록 지원합니다.

주요업무

1. 기초학습강화를 위한 학습 컨설팅 프로그램 운영과 모니터링 및 사후관리
2. 핵심역량강화를 위한 맞춤형 프로그램 개발 및 운영
3. 창의 융·복합역량 강화를 위한 스터디그룹 및 연구모임 운영 지원
4. 스마트 교수법 개발과 에듀테크 활용능력 강화 지원
5. 수업 컨설팅 프로그램 운영과 우수 사례 발굴
6. 교수법, 학습법 성과 분석과 환류 체계 구축을 위한 연구 수행
7. 학습 프로그램 운영 지원을 위한 공간 대여

사무실위치 및 전화번호

캠퍼스	위치	전화번호	팩스	홈페이지
의정부	은혜관 1층 1030	031-870-3601~3608	031-870-3609	https://ctl.shinhan.ac.kr/

교직원

교직원팀은 교육부 행정권한의 위임 및 위탁을 받아 교원양성과정을 이수하는 학생의 원활한 교원자격증 취득을 위해 교과 및 비교과프로그램의 운영과 관리 등 교원자격증 발급에 관련된 행정업무를 지원하는 부서

주요업무

1. 교과과정 지원
2. 비교과프로그램 운영 및 관리
3. 교직원과정 운영의 기본계획
4. 교직원과정 개설 및 폐지에 관한 사항
5. 부서 예산 및 운영계획서 관련 업무
6. 교직원과정 이수예정자 선발 및 포기 신청 업무
7. 교원자격 검정업무(교원자격증 발급, 재발급)
8. 교원자격 무시험검정 합격 요건 교육 운영 및 관리 (응급처치 및 심폐소생술교육, 성인지교육, 적성 및 인성검사)
9. 교원자격증 발급 대장과 관련 서류 관리
10. 교육봉사활동 관리
11. 교원양성위원회 관련 업무
12. 교원양성기관 역량진단 관련 업무(실무 담당자)

사무실위치 및 전화번호

캠퍼스	위치	전화번호	팩스	홈페이지
의정부	밀음관 1층 1040	031-870-3224	031-870-3229	-

학생처

학생처는 학생들의 성공적인 대학생활을 위하여 관련 업무의 계획수립, 운영, 평가 및 개선의 환류 체계를 구축하고 있다. 세부 업무로는 장학업무, 학생자치기구 및 동아리 등 학생 단체 지원 업무, 학생증 발급, 민원 처리 등 학교생활 지원 업무, 학생안전사고 예방 및 지원 업무, 학생 취업 및 창업 교육 제공 업무, 취업·창업 활동 지원 업무, 건강관리 지원 업무, 기숙사 업무, 학생상담 업무, 현장실습 지원 업무, 장애학생 지원 업무 등이 있다.

학생팀

학생팀은 건전한 대학 문화의 창출을 통해 구성원 모두의 애교심을 고취하고 학생들의 면학분위기 조성 및 대학생활 적응, 학교생활 만족도 제고를 위하여 학교생활 전반에 관한 제반 업무를 수행하고 있으며, 장학금 운영계획 수립 및 관리총괄, 학생자치기구, 동아리 등 학생활동 지원 및 학생증 발급 업무 등 학생생활의 전반적인 업무 계획을 수립, 운영에 관한 업무를 담당하는 부서이다.

주요업무

1. 학생지원 기본계획 수립 및 운영
2. 학생 교내외 활동 및 행사 지도
3. 신입생오리엔테이션 계획 및 지원
4. 학과(부) 행사 지원
5. 학생자치단체 지도
6. 학생자치단체 행사 계획 및 지도
7. 학생자치회비 지출 지도
8. 학생 포상(추천) 및 징계
9. 학생 민원접수 및 회신업무
10. 학생안전사고 예방 및 대응 매뉴얼 발간
11. 캠퍼스보험
12. 졸업앨범 제작
13. 학교통학버스(셔틀버스) 운용
14. 대학생활안내 책자 발간
15. 학생증 발급 및 분실물 관리
16. 각종 납부금 조회 업무
17. 간행물·게시물 및 교내 시설물 사용허가
18. 장학제도 수립 및 운영
19. 교내·외 장학금 추천, 선발 및 지급
20. 국가장학금 및 학자금 대출업무
21. 국가근로장학생 선발, 관리 및 장학금 지급
22. 장학금 수혜 및 비수혜 증명서 발급
23. 장학 통계
24. 신한류 행사 계획수립 및 운영

사무실위치 및 전화번호

캠퍼스	위치	전화번호	팩스	홈페이지
의정부	행함관 1층 1130	031-870-3353~7	031-870-3359	-
동두천	본관 1층	031-870-2923	031-870-2919	-

취창업팀

취창업팀은 미래 사회를 견인할 스마트 인재양성 실천 대학으로의 비전을 달성하기 위해 국내·외 산업체의 채용동향과 산업체의 요구를 분석하여 취업과 창업에 관련된 다양한 정책을 수립·운영을 지원하는 부서이다. 취·창업 진로 단계별 경력개발 로드맵에 따라 취·창업 특강, 각종 경진대회, 취·창업 동아리 지원, 취업진로상담, 자격증 취득 지원, 대학생 창업 지원 등 단계별 맞춤형 취·창업 지원 프로그램을 운영하고 있다. 또한, 취창업지원 홈페이지 운영을 통해 취업 및 창업과 관련한 다양한 콘텐츠를 제공하며, 직접 방문이 어려운 학생들을 위해 온라인 상담 및 비대면 프로그램도 운영하는 부서이다.

주요업무

1. 취업진로 및 취업지원

- 취업활성화 계획 수립 및 운영
- 취업심의위원회 운영
- 학과(부) 취업특화 프로그램 지원
- 자격증 취득 지원
- 입사서류 컨설팅 및 기업별 인적성 검사
- 취업 지도상담 역량강화 지원
- 취업진로상담
- AI 솔루션 지원(자소서 / 면접)
- 장애학생 및 다문화학생 등 취업 지원
- 취업 및 채용 박람회
- 취업캠프
- 구인정보 수집 및 제공
- 취업관련 간행물 및 자료 제공
- 1:1 잡매칭
- 취업교과목 운영 지원
- 취업 유관기관 / 지자체 협력

2. 창업진로 및 창업지원

- 창업활성화 계획 수립 및 운영
- 창업심의위원회 운영
- 사업계획서 작성 멘토링
- 창업동아리 발굴 및 창업활동 지원
- 교내 입주 기업 선정 및 공간·활동비 지원
- 창업 진로상담
- 창업특강 기획 및 운영
- 교내 창업 경진대회 운영
- 창업캠프 운영
- 창업교과목 운영 지원
- 창업유관기관 협력
- 정부 및 지방자치단체 창업지원 사업 운영

사무실위치 및 전화번호

캠퍼스	위치	전화번호	팩스	홈페이지
의정부	행함관 1층 1050	031-870-3143~3148	031-870-3149	https://jobs.shinhan.ac.kr/
동두천	본관 1층 1140	031-870-2915	031-870-2919	https://jobs.shinhan.ac.kr/

건강관리센터

건강관리센터는 건강증진 프로그램 및 다양한 캠페인 등을 통해 학생 및 교직원의 건강증진을 도모하고, 신체적·정신적·사회적 안녕을 도와주며, 건강관리·응급 상황 시 정확한 응급처치·질병 및 사고 예방·건강 상담을 제공하는 부서이다.

주요업무

1. 일반 건강상태 검사(혈압, 체온, 맥박, 체중, 인바디 등)에 관한 사항
2. 학생과 교직원의 건강평가·건강상담·건강관리 및 진료의뢰에 관한 사항
3. 각종 질병의 예방처치 및 보건지도에 관한 사항
4. 간단한 외상 및 투약치료에 관한 사항
5. 응급환자의 응급처치 및 병원후송에 관한 사항
6. 건강관리센터의 시설·설비 및 약품 등의 관리에 관한 사항
7. 보건교육 및 보건연구에 관한 사항
8. 건강관리센터의 관리(상담, 진료의뢰 등)일지 및 통계에 관한 사항

사무실위치 및 전화번호

캠퍼스	위치	전화번호	팩스	홈페이지
의정부	행함관 1층	031-870-3264(1층)	031-870-3358	-
	행함관 2층	031-870-3251, 3221(2층)		
동두천	본관 1층 건강관리센터	031-870-2992	031-870-2993	-

기숙사

기숙사는 교육목표 실천을 위해 외국유학생과 원거리에서 통학하는 학생들을 위한 기숙사를 운영하며, 입사한 학생들에게 안정된 생활환경을 제공하고, 면학분위기 조성 및 질서 있는 공공생활을 통하여 성공적으로 학교생활을 마칠 수 있도록 지원하는 부서이다.

주요업무

1. 기숙사 운영 및 관리
2. 기숙사생 지도 및 생활 상담

사무실위치 및 전화번호

캠퍼스	위치	전화번호	팩스	홈페이지
의정부	카르멜 1관	031-837-2700	031-837-2121	www.shinhandorm.ac.kr
	카르멜 2관	031-870-3177	-	
동두천	카르멜 3관	031-838-7788	031-838-7775	
	카르멜 4관	031-866-8663	-	

학생상담센터

학생상담센터는 학생들의 심리적 안정과 건강한 삶을 위해 대학생활 내에서 겪을 수 있는 대학 생활 부적응·역할혼란·대인관계 등의 심리·정서적인 어려움과 진로선택, 진로불안 등의 진로문제 등을 표준화된 심리검사, 개인상담, 집단상담 방법을 통해 문제해결에 도움을 드리는 대학 내 상담전문가로 구성된 전문상담기관이다. ‘나’ 자신에 대한 이해를 바탕으로 타인을 이해하고 상황을 균형 있게 바라볼 수 있는 넓은 시각을 가질 수 있도록 지원함으로써, 신한대학교 학생들은 자기성장을 기반으로 미래를 이끌어갈 수 있는 따뜻한 감성의 신한국인 인재로서 거듭날 수 있도록 지원하는 부서이다.

주요업무

1. 심리상담
2. 진로상담
3. 개인 및 집단심리 검사
4. 심리검사결과 해석상담 및 지원
5. (자기이해, 대인관계, 정신건강, 진로)집단상담
6. 진로발달검사 및 학년별 맞춤형진로상담
7. 대학생활적응을 위한 신한멘토링(멘토·멘티)프로그램 운영
8. 학사경고자 지원 프로그램 운영
9. 자살예방교육 및 생명사랑존중 캠페인
10. 신한Gatekeeper양성
11. 소수집단학생(유학생, 새터민, 장애인, 다문화가정)지원 사업
12. 찾아가는 상담센터 및 지역사회와 함께하는 캠페인
13. 심리 및 진로상담을 주제로한 학생상담특강
14. 평생지도교수제 운영 및 지도교수 상담역량 강화사업
15. 신입생·재학생 실태조사를 통한 대학생활연구집 발간
16. 학생상담센터 상담수기 공모전
17. 학생상담센터·평생지도교수제 운영위원회 정기적 운영
18. 상담전문가(인턴상담원) 상담수련 교육기관

사무실 위치 및 연락처

캠퍼스	위치	전화번호	팩스	홈페이지
의정부	행함관1층 1100호	031-870-3262	031-870-3269	https://counsel.shinhan.ac.kr/counsel/index.do
동두천	본관 1층	031-870-2994	031-870-2919	

현장실습지원센터

현장실습지원센터는 학생들에게 적성에 맞는 진로 탐색의 기회를 부여하고 기업체의 요구에 맞는 인재 육성을 목표로 운영되고 있다. 현장실습 과정으로 현장에서 역량을 강화하고 사회진출을 위한 사전 훈련의 기회를 제공하며, 국내외 산업체 및 공공기관 등에서 전공과 관련하여 현장경험을 통한 실무능력 습득을 목적으로 교육과정을 이수하는 인턴십 과정을 운영하는 부서이다.

주요업무

1. 현장실습학기제 운영
2. 법정 의무 현장실습 운영
3. 인턴십 운영

사무실위치 및 전화번호

캠퍼스	위치	전화번호	팩스	홈페이지
의정부	행함관 1층 1040	031-870-3023~3025	031-870-3139	-

장애학생지원팀

장애학생지원팀은 무장애 교육환경시설 개선 및 장애학생을 위한 학습지원, 심리·정서적 지원 등의 통합적 지원 체제를 마련하기 위하여 설치·운영하고 있으며, 주요 지원 사항은 다음과 같다.

첫째, 장애학생의 학습권 및 이동권 등의 교육환경을 개선하고 보장하기 위해, 교내 다양한 교육기자재를 구비하여 이용 및 대여할 수 있다.

둘째, 장애학생의 대학생활을 지원해 주기 위해 동성의도우미 학생을 선정·배정하고 교육을 실시하여 이들의 활동을 체계적으로 관리를 하고 있으며, 장애학생들이 보다 나은 지원을 받을 수 있도록 수시 상담을 진행하여 대학생활의 불편을 최소화 하도록 지원하고 있다.

셋째, 장애학생들과의 정기적인 간담회를 통하여 불편사항 및 건의사항을 수렴하고 장애학생들의 요구를 적극적으로 반영하여 지원하고 있다.

주요업무

1. 장애학생 학사지도 및 상담
2. 학습보조기구 맞춤형 구입대여 및 관리
3. 장애학생 도우미 지원 및 장애이해교육
4. 장애학생 취업상담 연계 및 진로지도
5. 장애학생 지원부서 연계 개인상담·집단상담
6. 장애인 편의시설 민원처리 업무
7. 장애학생 정기모임 및 간담회
8. 장애학생 문화체험행사
9. 재학생 대상 장애인식 개선교육
10. 전교직원 대상 법정 의무 장애인식 개선교육
11. 교육부 주관 3년 주기 장애대학생 교육복지지원 실태평가 자체 보고서 작성
12. 장애학생지원팀 및 장애인식개선 관련 홍보사업
13. 장애학생특별지원위원회 정기적 운영

사무실 위치 및 연락처

캠퍼스	위치	전화번호	팩스	홈페이지
의정부	에벤에셀관 1층	031-870-3898	031-870-3859	https://support.shinhan.ac.kr/s
동두천	본관 1층	031-870-2994	031-870-2919	upport/index.do

입학처

입학처는 신입생(편입학, 특례입학, 재외국민과외국인전형 포함) 선발에 관한 입학전형방법, 홍보등 전반적인 계획 수립 및 과정을 총괄하며 역량있는 학생 선발 및 공정성 확보를 위한 제도적 개선과 전형 방법 등을 연구하여 대학 경쟁력을 높이는 것을 목표로 하는 부서

입학관리팀

신입생(편입학, 재외국민과외국인전형 포함) 선발에 관한 입학전형 운영, 입학 시험 출제 및 입학 사정 모형 관리, 입학시스템 운영 등 우수한 신입생 확보 및 입시 공정성 확보를 위한 다양한 입학 전형 연구 및 계획 수립

주요업무

1. 대학입학 기본계획 수립
2. 입학시험 출제 및 채점관리
3. 입학전형관리시스템 운영 및 자료 관리
4. 편입학전형 관리
5. 입시 박람회

사무실위치 및 전화번호

캠퍼스	위치	전화번호	팩스	홈페이지
의정부	에벤에셀관 2층 2320	031-870-3332~3337	031-870-3339	https://www.shinhan.ac.kr/kr/268/subview.do

입학사정팀

학생부종합전형 선발에 관한 전형연구, 특례편입학 전형관리, 입학사정, 입시 홍보등 우수 신입생 모집을 위한 입학사정 및 홍보 방법 등을 연구하여 대학 경쟁력을 높이는 것을 목표로 하는 부서

주요업무

1. 입학사정
2. 입학상담
3. 특례편입학 전형 관리
4. 입학사정관제도 연구 및 개발
5. 입학식 행사
6. 입시설명회 운영 및 고교 홍보

사무실위치 및 전화번호

캠퍼스	위치	전화번호	팩스	홈페이지
의정부	에벤에셀관 1층 1160	031-870-3211~3217	031-870-3339	https://www.shinhan.ac.kr/kr/268/subview.do

총무처

대학의 건학이념인 기독교 정신을 대한민국 교육이념에 입각한 행정의 전문화와 교육 국제화에 능동적으로 적용할 수 있는 교육환경 개선에 역점을 두어 교육활동의 내실을 기할수 있도록 행정능력 배양을 통한 교육서비스를 목표로 공문서관리 및 인력수급과 대학운영에 필요한 자금을 효율적으로 집행·관리하여 최적의 행정서비스를 제공하는 부서입니다.

총무팀

대학 행정사항의 효율적 운영을 위한 행정 관리체계 구축과 대내·외적 교육환경 변화에 적극 대응하는 합리적인 인사관리를 통해 효율적인 인적 자원을 배분하고 직원의 직무만족도 제고 및 조직역량의 극대화를 위한 공정한 평가, 승진, 승급 등 HRM(인사), 직원의 성과향상과 경력개발을 위한 필요한 교육을 찾아내고 교육 체계를 수립하는 HRD(교육), 원만하고 생산적인 노사관계, 제규정의 체계적인 관리 등 조직역량 강화 방안을 강구하여 조직의 성과창출에 기여하며, 대학의 교육, 연구 및 행정업무를 지원하기 위한 구매 및 시설공사, 용역계약 등을 포함한 각종 구매계약 관련 업무를 담당하는 부서

주요업무

1. 대학 행정정책의 수립 및 조정에 관한 사항
2. 행정제도의 개선에 관한 사항
3. 행정표준화 및 행정효율화 전략 수립에 관한 사항
4. 사무분장 및 정원조정에 관한 사항
5. 상표출원에 관한 사항
6. 표창 수여 등에 관한 사항
7. 교직원 여비 지급 등에 관한 사항
8. 업무추진비 집행 등에 관한 사항
9. 교직원 채권가압류 관리 및 공탁에 관한 사항
10. 교직원 주소 및 연락망 관리에 관한 사항
11. 기구의 설치·폐지 및 직제조정에 관한 사항
12. 의식에 관한 사항
13. 시무식·종무식·개교기념식 등 교내·외 행사에 관한 사항
14. 문서의 수발 및 통제에 관한 사항
15. 문서의 보관 및 폐기에 관한 사항
16. 전자문서시스템 및 전자결재 운용에 관한 사항
17. 서식 승인·신청 및 관리에 관한 사항
18. 통신 및 우편에 관한 사항
19. 직인 관리에 관한 사항(직인 등록, 업무, 사용 등)
20. 교직원 복리후생에 관한 사항(단체보험, 경조사, 건강검진 등)
21. 직원 초과근무 및 당직근무에 관한 사항
22. 업무용 차량운용에 관한 사항(대여, 사용 등)
23. 직원 인사제도 기본계획 수립에 관한 사항
24. 직원 임용에 관한 사항
25. 직원 포상 및 징계에 관한 사항
26. 직원 성과급적 연봉제 운영에 관한 사항
27. 직원 신원조회에 관한 사항
28. 직원 복무(출장 및 해외여행 등) 및 근태에 관한 사항
29. 직원 정원 관리에 관한 사항

30. 직원 업적·평가 및 연봉 책정에 관한 사항
31. 직원 인사기록부·제증명 및 신분증 발급에 관한 사항
32. 교육훈련 기본계획 수립에 관한 사항
33. 직원 직무, 위탁교육 및 연수에 관한 사항
34. 노사협의회 운영에 관한 사항
35. 노사관계 제반업무에 관한 사항
36. 보안 및 비상계획 수립에 관한 사항
37. 비밀취급 인가에 관한 사항
38. 정보공개에 관한 사항
39. 행정업무편람 발간에 관한 사항
40. 물품 구매에 관한 사항
41. 교육·연구기자재 및 기계기구 구매에 관한 사항
42. 시설공사 계약에 관한 사항
43. 용역 계약에 관한 사항
44. 구매 계약에 관한 사항
45. 단가 계약에 관한 사항
46. 교내·외 시설물 임대차 계약에 관한 사항
47. 거래업체 평가 및 관리에 관한 사항
48. 노사 및 노동청 통계에 관한 사항
49. 구매 및 계약에 관한 사항
50. 공관·주택 및 게스트하우스 운영 등에 관한 사항
51. 시설물·기계장비·주차관리·경비·미화(청소) 등 용역운용에 관한 사항
52. 그 밖에 타부서의 소관에 속하지 아니하는 사항

사무실위치 및 전화번호

캠퍼스	위치	전화번호	팩스	홈페이지
의정부	믿음관 1층 1030호	031-870-3318	031-870-3319	-
동두천	본 관 2층 2060호	031-870-2933	031-870-2933	-

시설팀

시설팀은 캠퍼스의 신축·증축·개축 및 대수선공사 등 건설사업 전반에 걸친 업무를 수행하고 있습니다. 캠퍼스 내 각종 시설(건축, 토목, 전기, 기계)의 운영관리 및 개·보수 업무를 수행하고 있으며, 효율적 관리를 통해 보다 나은 교육환경 조성을 최우선 목표로 하고 있습니다. 교내의 각종 시설에 대한 불편 또는 개선할 사항에 대해서 언제라도 시설팀으로 연락주시면 신속하게 처리할 수 있도록 하겠습니다. 최적의 교육 및 연구 환경을 조성하여 세계가 선호하는 명문대학을 목표로 최선의 노력을 다 할 것입니다.

주요업무

1. 캠퍼스 마스터플랜 수립
2. 신·증축 및 공용 행정시설 기본계획 수립 및 조정
3. 교육용 기본재산 관리
4. 건축물·구축물 안전관리
5. 교내 조경 및 도로 관리
6. 냉·난방시설, 상·하수도시설, 보일러 등 설비시설 안전점검 및 시공감독
7. 전기시설 안전관리
8. 승강기 안전관리
9. 전산기기 유지보수
10. 연구실(실험·실습실) 및 강의실 안전관리
11. 교내 시설물 소독 방역
12. 자산관리
13. 작업용 차량 관리
14. 행정용 소모품 및 자재관리
15. 교내 보안, 및 경비관리
16. 교내 미화(청소)관리

사무실위치 및 전화번호

캠퍼스	위치	전화번호	팩스	홈페이지
의정부	믿음관 1050호	031-870-3232~3236 ,3174,3175	031-870-3239	-
동두천	베데스다관 1080호	031-870-2943~2946	031-870-2943	-

재무팀

대학의 단기 예산편성 및 중장기 자금운용계획 수립에 따라 특례규칙에 의거 세입·세출집행과 결산에 관한사항, 교직원 급여 및 각종 사회보험 관리 사항, 등록금 수납 및 반환에 관한 사항을 담당하는 부서

주요업무

1. 유가증권 관리에 관한 사항
2. 기채·차관도입 및 자금상환에 관한 사항
3. 자금집행 및 관리에 관한 사항
4. 수입 및 지출에 관한 사항
5. 현금 출납에 관한 사항
6. 법인카드 발급 및 관리 사항
7. 자금결산 및 회계감사에 관한 사항
8. 회계대장 및 장부관리에 관한 사항
9. 회계처리(지출항목의 적합성 심사 및 통제)에 관한 사항
10. 교직원 급여(강사료)·수당지급 및 관리에 관한 사항
11. 연말정산에 관한 사항
12. 사학연금 및 4대보험에 관한 사항
13. 교직원공제회에 관한 사항
14. 소득세·부가가치세·법인세 신고 및 관리에 관한 사항
15. 세무 및 공과금 납부에 관한 사항
16. 재무 통계에 관한 사항
17. 각종 민원수수료 책정에 관한 사항

사무실위치 및 전화번호

캠퍼스	위치	전화번호	팩스	홈페이지
의정부	민음관 1층 1010	031-870-3382~3387	031-870-3389	

대외협력처

대외협력처는 대내·외 협력 업무를 통하여 대학의 설립이념과 교육목표를 홍보하여 대학의 이미지 제고에 기여함은 물론 대학발전 기금모금을 활성화함으로써 대학의 재정을 확충하기 위해 중추적인 역할을 하며, 학교 홍보에 관한 업무를 담당하여 홍보전략을 수립하고, 대내외 언론사를 대상으로 보도자료 배포 및 기사자료 수집을 통한 대학의 이미지 향상에 기여하는 부서이다.

대외협력팀

대외협력팀은 비전을 실현하기 위해 다양한 산학 관계 구축 및 대학발전기금 자원확보를 위한 업무를 담당하는 부서

주요업무

1. 국내기관(산, 학, 관)과의 교류 및 협약 체결 업무
2. 산학협력협약체결 업무 지원
3. 대학발전기금 조성 업무
4. 발전기금 모금, 홍보, 관리 업무 진행
5. 발전기금 유치활동 및 업무지원
6. 발전기금 기부자 예우에 관한 사항

사무실위치 및 전화번호

캠퍼스	위치	전화번호	팩스	홈페이지
의정부	민음관 5층 5050	031-870-3161~3165	031-870-3169	http://fund.shinhan.ac.kr/

홍보팀

대학 브랜드 이미지를 향상시키고 다양한 매체를 통한 대학 이미지 홍보활동 및 홍보 마케팅 전략을 수립하는 업무를 담당하는 부서

주요업무

1. 홍보전략 수립
2. 대학 이미지 표준화(UI)
3. 대학 홍보물 기획 및 제작
4. 대학 광고 및 홍보에 관한 업무
5. 캠퍼스구축 디자인 설계에 관한 업무
6. 언론매체 보도 지원
7. 대학 홍보 기록물 자료관리

사무실위치 및 전화번호

캠퍼스	위치	전화번호	팩스	홈페이지
의정부	민음관 4층 4010	031-870-3405~3407 , 3638	031-870-3408	-

국제처

신한대학교 국제처는 변화하는 세계 환경 속에서 학생들의 잠재력을 개발하고 경쟁력 있는 글로벌 융복합 인재 양성을 위한 다양한 혁신 교육과정을 운영하고 있다. 교육국제화인증제를 기반으로, 학생들의 특성을 고려한 맞춤형 글로벌 역량을 함양하기 위해 국제교류 활성화를 통해 국·내외 학생들의 글로벌 경쟁력을 키우는 체계를 구축·운영하고 있다. 국제처는 국제교류팀, 국제어학팀, 국제협력팀을 설치하여 교육 국제화 업무를 유기적으로 추진하고 있다.

국제교류팀

국제교류팀은 외국대학과의 활발한 교류를 통하여 향후 국제사회의 중심 역할을 수행할 수 있는 글로벌 인재 양성을 목표로 한다. 해외 대학과의 교환학생 초청 및 파견, 복수학위 운영, 문화 교류 등 다양한 국제교류 프로그램을 운영하고, 본교에 재학 중인 외국인 유학생들을 중심으로 학업능력 증진 및 외국인 유학생들의 학사지원, 체류 생활 지원하는 프로그램을 운영한다.

주요업무

1. 국제교류 기본계획 수립에 관한 사항
2. 외국대학, 학술단체, 유관기관 등 학술교류에 관한 사항
3. 외국대학과 자매결연, 상호교류 및 협약체결에 관한 사항
4. 외국인 유학생 유치에 관한 사항
5. 교환학생 학점교류·어학연수 프로그램 운영 및 관리에 관한 사항
6. 외국인 장·단기 연수 프로그램 개발운영에 관한 사항
7. 국제화 제반지표 및 통계 관리에 관한 사항
8. 외국인 유학생 학사관리에 관한 사항
9. 외국인 유학생 체류관리 지원에 관한 사항
10. 외국인 유학생 정착 및 생활지원에 관한 사항

사무실 위치 및 연락처

캠퍼스	위치	전화번호	팩스	홈페이지
의정부	광야관 1층 1030호	031-870-3823, 3825, 3826, 3828 3756-3758, 3752, 3753	031-870-3829	https://global.shinhan.ac.kr

국제어학팀

국제어학팀은 글로벌 인재 양성 및 외국어 역량 향상을 위한 언어 교육 및 운영을 목적으로 설립되었으며, 재학생과 유학생, 그리고 지역사회 연계를 위한 외국어, 한국어, 다문화 관련 교육 프로그램을 개설하여 운영하고 있다. 외국인을 위한 한국어과정 모집 및 관리, 재학생 어학 프로그램, 한국어능력 시험(TOPIK) 주관, 주한미군 대상 한국어·역사·문화(Headstart) 프로그램, 글로벌 마일리지 장학 프로그램 등의 다양한 어학 프로그램을 제공한다.

주요업무

1. 외국어 및 한국어 교육과정 개발 및 운영
2. 외국어 및 한국어 교육에 관한 연구 및 학술조사
3. 학술행사 및 세미나에 관한 사항(한국어 말하기 대회, 한글 이름 꾸미기 대회, 체육 대회, 유학생의 밤)
4. 어학능력 평가에 관한 사항
5. 재학생 및 일반인의 어학교육에 관한 사항
6. 한국 문화 체험 프로그램에 관한 사항
7. 해외 한국어 및 언어 교육기관과의 교류·협력
8. 한국어과정 어학연수생 학생 모집 및 홍보에 관한 사항
9. 한국어과정 어학연수생 생활 및 체류관리
10. 한국어과정 어학연수생의 학적 및 증명 관리
11. 한국어과정 소속 교원 및 수업관리

사무실 위치 및 연락처

캠퍼스	위치	전화번호	팩스	홈페이지
의정부	광야관 1층 1010호	031-870-3754~3755, 3279,3824,3563, 3289, 3751	031-870-3739	https://global.shinhan.ac.kr
동두천	본관 1층 1040호	031-870-2973	031-870-2919	

국제협력팀

국제협력팀에서는 대학의 특성화된 실용화 교육모델과 인프라를 활용하여 글로벌 협력사업을 발굴 및 수행함으로써, 대학의 글로벌 위상 제고 및 개발협력 역량강화를 목표로 하고 있습니다. 국제개발협력 사업분야 프로젝트 컨설팅 사업과 글로벌 연수사업, 인재양성사업 등을 수행하고 있습니다.

주요업무

1. 국제개발협력사업 기획 및 운영·관리 업무
2. 신규사업 발굴 및 사업 유치 지원 업무

사무실 위치 및 연락처

캠퍼스	위치	전화번호	팩스	홈페이지
의정부	믿음관 4층 4040호	031-870-3055~8	031-870-3059	-

정보통신처

정보통신처는 학사 및 일반행정 업무의 자료처리 등 교육연구, 행정업무 시스템 구축 및 운영을 총괄하는 부서로 정보시스템 업무를 담당하는 정보화센터와 원격교육 콘텐츠를 담당하는 원격교육센터로 구성되어 있다.

정보화센터

정보화센터는 학교 구성원의 행정업무 시스템 처리를 총괄하고 다양한 정보시스템을 운영 및 지원하는 부서이다. 대학의 중장기 발전계획에 따라 정보서비스에 대한 비전제시 및 추진, 대학시스템 구축에 대한 기획과 개발을 통해 대학발전에 노력한다.

주요업무

1. 정보화 전략 기획
2. 정보화 사업 추진
3. 종합정보시스템 운영
 - 수강신청
 - 성적조회
 - 등록금조회
 - 장학금조회
 - 휴복학신청
 - 학점이수표 조회 등
 - 사용방법 : <https://stins.shinhan.ac.kr>로 접속
4. 학사시스템 운영 지원
 - 학적 / 졸업관리
 - 수업 / 성적관리
 - 등록 / 장학관리
 - 상담 / 경력관리
5. 행정시스템 운영 지원
 - 인사관리
 - 예산 / 재무관리
 - 시설 / 자산관리
 - 연구 / 업적관리
6. 입시시스템 운영 지원
7. 그룹웨어 시스템 운영
8. 대학홈페이지 운영
9. OFFICE365 관리 (학생웹메일 및 MS OFFICE 사용)
10. 개인정보보호 및 정보보안 정책 수립
11. 서버 및 서버시스템 운영
12. 보안/네트워크 장비 운영
13. 유무선 네트워크 운영

사무실위치 및 전화번호

캠퍼스	위치	전화번호	팩스	홈페이지
의정부	밀음관 3층 3010	031-870-3131~3136	031-870-3139	it.shinhan.ac.kr
동두천	본관 1층	031-870-2956	031-870-2958	it.shinhan.ac.kr

원격교육센터

원격교육센터에서는 비대면 수업과 대면 수업의 경계를 허물고 언제 어디서나 양질의 교육 콘텐츠 제공을 하고자 온라인 콘텐츠 저작도구 및 스튜디오 시설을 지원하고, 교수자 스스로 콘텐츠 기획 설계에서부터 제작까지 고품질의 원격교육 콘텐츠를 제작할 수 있는 역량을 갖추어 수 있도록 체계적 지원을 하는 부서

주요업무

1. 원격수업 콘텐츠 개발 지원
2. 원격수업 콘텐츠 제작 지원
3. 원격수업 콘텐츠 운영 점검
4. 매체지원 및 원격교육지원
5. 신한 공개강의자료(OCW) 운영
6. K-MOOC 운영
7. 신한대학교 스튜디오 운용관리

사무실위치 및 전화번호

캠퍼스	위치	전화번호	팩스	홈페이지
의정부	모리아관1층 1080호	031-870-3035~8,3022,3020	031-870-3021	https://www.shinhan.ac.kr/online/index.do

평생교육원

대학 내 부속기관으로 지역사회 주민들 대상으로 다양한 평생교육프로그램을 통한 개인의 삶의 질 향상 및 자아실현, 지역사회 발전에 기여하는 부서

교육총괄팀

급변하는 사회 환경에서 요구되는 지역사회지도자과정 기초 소양교육 등을 운영한다. 성인 연령, 직업 등에 구애받지 않고 인간의 다양한 교육 욕구에 부응함으로써 전 생애를 통한 평생교육 욕구를 충족시키고 보다 가치 있고 보람 있는 삶을 영위하는 데 기여하기 위한 다양한 프로그램을 운영하는 부서이다.

주요업무

1. 전문교육 프로그램 기본계획 수립·운영 및 관리
2. 평생교육원 교육프로그램 홍보자료 작성 및 배포
3. 일반 교육과정 상담 및 수강신청 등록
4. 지도자과정 모집 및 운영
5. 외부 위탁사업 운영

사무실 위치 및 연락처

캠퍼스	위치	전화번호	팩스	홈페이지
의정부	빛과소금관 1층	지도자과정 · 일반과정 등 031-870-3152~7	031-870-3159	https://life.shinhan.ac.kr
동두천	별관1층	031-870-2960~8	031-870-2699	

중앙도서관

중앙도서관은 의정부캠퍼스 중앙도서관과 동두천캠퍼스 중앙도서관으로 구성되어 있으며, 자료 및 시설 공간 제공, 다양한 정보서비스를 통하여 대학의 교육적 이념인 동시에 사명인 지식 탐구, 학술연구, 인격도야, 사회봉사 등을 최대한 지원하고, 교수학습 및 학술연구 활동에 필요한 다양한 정보자원을 수집, 정리, 보존, 제공하는 대학의 학술정보를 총괄하는 업무를 수행하는 기관임.

학술정보팀

교수·학습 및 학술연구 활동에 필요한 국내외 학술정보자료를 수집, 정리 보존하고 다양한 정보서비스와 도서관 문화 프로그램을 제공하여 학내 구성원에게 지식정보 소통의 역할을 함과 함께 정보교류 및 협력을 통한 대학의 학술정보를 총괄하는 부서.

주요업무

1. 대학도서관 발전계획 수립 및 추진
2. 자료 선정, 구입 및 구독
3. 자료의 수집, 수증 및 기증
4. 자료의 등록, 조직 및 배가
5. 도서관 자료 자산 관리 및 보존
6. 자료의 열람, 대출 및 제공
7. 학술정보활용교육 및 학술정보서비스
8. 도서관 문화프로그램
9. 도서관 시스템 관리 및 홈페이지 운영
10. 도서관 각 실 운영 및 시설 관리
11. 도서관 유관 기관 교류 및 협력

이용안내

1. 이용시간

구 분	학기 중		방학 중		
	평일	토·일요일 (공휴일)	평일	토·일요일 (공휴일)	
의정부 캠퍼스	종합자료실	09:00 ~ 18:00 (연장운영 18:00~19:00)	휴 실	09:00 ~ 17:00	휴 실
	제1자유열람실	이용률에 따라 탄력운영		이용률에 따라 탄력운영	
	제2자유열람실	07:00 ~ 23:00		07:00 ~ 23:00	
	소그룹학습실	09:00 ~ 17:30	휴 실	09:00 ~ 16:30	휴 실
	학술정보검색실	09:00 ~ 17:30	휴 실	09:00 ~ 17:00	휴 실
	북 카 페	09:00 ~ 17:30 (시험기간: 이용률 에 따라 탄력운영)	휴 실	휴 실	

동두천 캠퍼스	종합자료실	09:00 ~ 18:00	휴 실	09:00 ~ 17:00	휴 실
	자유열람실	07:00 ~ 23:00		08:00 ~ 22:00	
	소그룹실	09:00 ~ 18:00	휴 실	09:00 ~ 18:00	휴 실
	북카페	09:00 ~ 18:00	휴 실	09:00 ~ 18:00	휴 실
	정보검색실	09:00 ~ 18:00	휴 실	09:00 ~ 17:00	휴 실
	세미나실	09:00 ~ 18:00	휴 실	09:00 ~ 17:00	휴 실

- 개교기념일, 신정, 설날, 추석 등은 별도 공고
- 각 실 이용시간은 도서관 상황 및 이용률에 따라 변경 가능
- 시험기간 중 자유열람실 24시간 개방 (중간고사, 기말고사)은 별도 공고
- 중앙도서관장이 필요하다고 인정할 때에는 임시 휴관 가능

2. 출입 및 이용

구 분		발급 방법
출입증 발급	재학생	학생팀에서 발급
	졸업생	중앙도서관에서 발급
대출, 시설 이용 제한		학생증(출입증) 미소지자
		타인의 학생증(출입증) 이용자
		자료 연체자 및 연체료 미납자
		도서관 이용자 교육 미이수자

- 신한대학교 재학생은 의정부, 동두천 캠퍼스 중앙도서관 모두 이용 가능
- 도서관 각 실 입구에서 학생증(출입증) 확인 후 출입

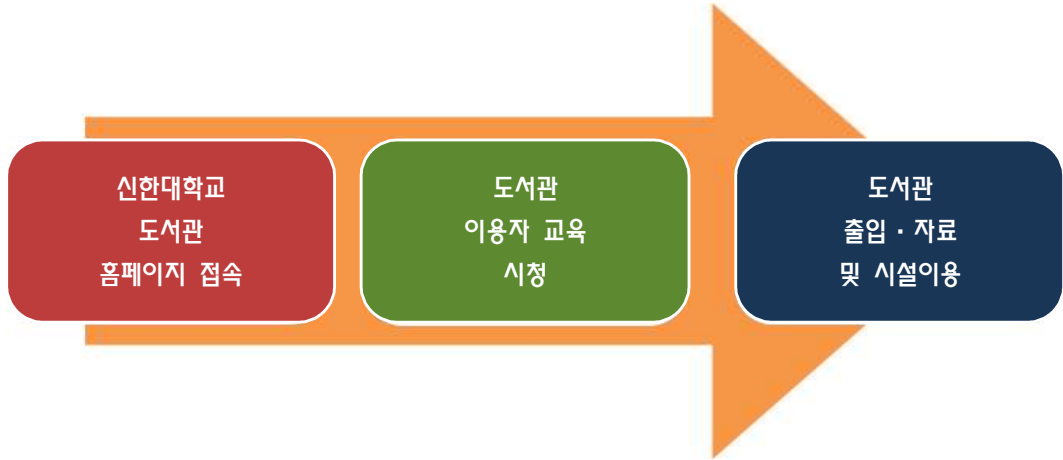
3. 자료 대출 및 반납

자료 대출 정책

구 분	자 료 수	기 간
학 부 생	7책	14일
대 학 원 생	10책	30일

- 대출 자료는 1책 1회 5일 연장 가능
- 연체료 : 50원 / 1일

4. 도서관 이용자 교육 안내



※ 이용자 교육을 이수한 학생은 도서관 출입과 자료 이용 및 시설 이용 가능

□ 이용방법

- 신한대학교 중앙도서관 홈페이지(<https://lib.shinhan.ac.kr>)로 접속하여 ID는 본인의 학번, 최초 로그인 시 Password는 본인의 생년월일 8자리(예:20010101)를 기재하여 로그인
*최초 로그인 후 [나의 도서관 - 개인정보관리에서 Password 변경 가능]
- 학부생(필수)
 - 1학년, 편입생, 도서관 온라인 이용자 교육 최초 이수자
 - 홈페이지 메인 화면의 [온라인 이용자 교육] 배너 클릭 → [신입생] 버전 클릭!
 - 도서관 온라인 이용자 교육을 처음 듣는 재학생이라면 [신입생] 버전으로 듣고 반드시 학번 인증을 해야 함
 - [신입생] 버전을 클릭할 경우 교육 이수 인증을 위해 영상 시작 전과 마지막에 학번을 반드시 입력해야 인증 완료됨.
 - 이용자 교육 이수 후 학생증<모바일 학생증 포함>을 사용하여 중앙도서관 출입과 자료 및 시설 이용 가능
- 대학원생, 교직원(자율 참여)
 - 홈페이지 메인 화면의 [온라인 이용자 교육] 배너 클릭 → [다시 듣기] 버전으로 듣기

사무실 위치 및 전화번호

캠퍼스	위치	전화번호	팩스	홈페이지
의정부	진리관 4층 중앙도서관	031-870-3127	031-870-3129	https://lib.shinhan.ac.kr
동두천	본관 4층 중앙도서관	031-870-2953	031-870-2959	

부속기관

로고스봉사단

기독교 사랑을 바탕으로 한 나눔·봉사 활성화와 다양한 봉사프로그램을 바탕으로 지역사회발전에 기여하고자 2012년 9월 ‘로고스봉사단’으로 시작되어, 2017년 2월 봉사 및 재능 기부 전담조직인 ‘지역사회서비스센터’와 경기북부 특성화 분야(다문화) 봉사활동 전담조직인 ‘다문화 센터’를 추가 신설하여 운영

지역사회서비스센터

미래지향적 봉사체제를 구축하고 대학 구성원의 봉사활동을 지원하며 주로 해외봉사활동 프로그램, 봉사활동 시간인정 및 관리, 사회봉사교과목, 사회봉사캠프 등의 활동을 통해 본교 전 구성원이 국내·외 봉사활동 참여를 통해 나눔을 실천하는 대학봉사문화를 정립하고, 지역사회 봉사거점대학으로의 발판을 마련하는 등 신한대학교의 전 구성원의 봉사활동에 관한 전반적인 업무를 담당하고 있는 부서

주요업무

1. 사회봉사 교과목 운영 지원
2. 교내외 봉사활동 기획 및 진행
3. 지역사회 행사 및 축제 지원 활동
4. 전문재능기부봉사단 운영지원
5. 해외봉사활동
6. 사회봉사캠프
7. 사회봉사카페 운영
8. 사회봉사 활동 실적 관리
9. 지역사회 기관과 네트워크 구축 관련 업무

사무실위치 및 전화번호

캠퍼스	위치	전화번호	팩스	홈페이지
의정부	믿음관 5층 5110	031-870-3296~3298	031-870-3299	-

다문화센터

다문화 및 북한이탈주민의 공존을 위한 교육의 제 문제 연구, 정책개발, 교육사업에 기여 및 사회통합에 이바지함을 목적으로 글로벌 인재양성을 위한 다문화가정 학생 교육 지원, 지역사회 특성에 적합한 다문화교육 핵심교원 양성을 위한 교원 교육환경 지원, 행복한 다문화가정 생활을 위한 사회인식 개선 및 적응 등을 지원하는 부서

주요업무

1. 국가·지역 및 기업 등 다문화정책 및 교육 프로그램 기획·개발 및 운영에 관한 사항
2. 다문화·탈북학생 멘토링 운영·지원 업무
3. 다문화가정 학생 진로 및 교육상담 업무
4. 지역사회 찾아가는 다문화교육 관련 업무
5. 다문화강사 양성 프로그램 개발 및 운영 업무
6. 다문화가족 교육 및 복지에 관한 업무
7. 다문화감수성교육 프로그램 개발 및 운영 업무
8. 다문화교육 관리자 및 교사 직무연수 관련 업무

사무실위치 및 전화번호

캠퍼스	위치	전화번호	팩스	홈페이지
의정부	밀음관 5층 5042	031-870-3194	031-870-3198	-

ESG혁신단

신한대학교는 대학의 적극적인 ESG(환경, 사회, 거버넌스) 경영 활동을 통한 ESG 성과 창출을 위해 전담조직인 ESG혁신단을 국내대학 최초로 설립하여 운영하고 있음

ESG혁신단은 전략체계와 추진 거버넌스를 구축하고, ESG 아카데미 운영, 사회공헌 프로그램 개발, 사회적 경제 지원, ESG 경영 연구 및 포럼 개최 등 다양한 활동을 통해 ESG 성과 창출과 사회적 경제 활성화에 앞장서고 있음

ESG혁신단은 ESG 성과 창출을 위한 대학의 연구 및 교육 활동의 전문성을 강화하고, 다양한 측면에서 지역사회와 국민이 바라는 ESG 성과 창출을 위해 노력할 예정

ESG혁신팀

주요업무

1. ESG 추진전략 및 거버넌스 고도화
 - ESG 추진전략 및 계획 고도화
 - ESG 추진 및 협력 거버넌스 강화
 - 반부패경영시스템(ISO 37001) 구축 및 유지
2. ESG 인식 제고 및 ESG 촉진 활동
 - ESG 교과 및 비교과 과정 개발 및 운영
 - ESG 포럼, 세미나, 글로벌 컨퍼런스 개최
 - ESG 학술 연구 및 도서 출판
 - ESG 장학 및 동아리 운영
3. ESG 기반 협력 프로그램 개발 및 운영
 - 사회문제 해결을 위한 지역사회공헌 프로그램 개발 및 운영
 - 사회적 경제 활성화 프로그램 개발 및 운영

사무실위치 및 전화번호

캠퍼스	위치	전화번호	팩스	홈페이지
의정부	밀음관 3층 3020	031-870-3181~4	031-870-3189	-

공익인권센터

대학 구성원의 인권을 보호하고 성 평등적인 교육 환경과 올바른 대학 문화 조성을 목적으로 설립되었으며, 인권교육과 성희롱·성폭력·성매매·가정폭력 예방교육을 통해 인권의식 제고 및 성 인지 감수성을 향상시키고, 인권 침해와 성희롱·성폭력 문제에 대한 상담 및 피해자를 위한 법률·심리·의료 지원 서비스를 제공하는 부서

주요업무 (2칸 들여쓰기, 10포인트 굵은글씨)개조식 나열/학생안내에 필요한 사항 우선 작성

1. 대학 구성원 폭력예방교육 및 인권교육
2. 인권침해 및 성희롱·성폭력 사건 상담과 조사, 법률·심리·의료기관 연계
3. 기타 인권침해 및 성희롱·성폭력 예방에 필요한 사항

사무실위치 및 전화번호

캠퍼스	위치	전화번호	팩스	홈페이지
의정부	믿음관 3층 3031호	031-870-3634	031-870-3639	https://www.shinhan.ac.kr/kr/4789/subview.do

법무감사실

대학 구성원의 부조리 및 비위 등에 대한 감사, 대학 발전을 위한 제도 개선사항 접수 및 처리, 학생 및 교직원의 권익보호를 위해 중재하고 조정하는 부서

법무감사팀

대학 구성원의 부조리 및 비위 등에 대한 감사, 대학 발전을 위한 제도 개선사항 접수 및 처리, 학생 및 교직원의 권익보호를 위해 중재하고 조정하는 팀

주요업무 (2칸 들여쓰기, 10포인트 굵은글씨)개조식 나열/학생안내에 필요한 사항 우선 작성

1. 감사계획 수립 및 실시(정기감사, 특정감사, 복무감사 등)에 관한 사항
2. 신한신문고 관리 및 운영에 관한 사항(일반민원, 갑질행위, 부정청탁 등)
3. 대내·외 민원 관리에 관한 사항
4. 외부기관의 감사 수행 지원에 관한 사항
5. 대학 행정 전반에 걸친 사전 예방적 업무 지도에 관한 사항

사무실위치 및 전화번호

캠퍼스	위치	전화번호	팩스	홈페이지
의정부	믿음관 3층 3030호	031-870-3270~3274	031-870-3275	https://www.shinhan.ac.kr/kr/96/subview.do

부설기관

예비군대대

학생예비군 훈련 지원을 통해 국가안보 확립과 전투력 함양 개선

예비군대대팀

학생예비군 훈련관리 및 병무관리와 직장 민방위대 자원관리

주요업무

1. 학생예비군 전입 및 전출 관리에 따른 교육 및 훈련 실시
2. 직장 민방위대 편성에 따른 민방위 교육 및 훈련 실시

사무실위치 및 전화번호

캠퍼스	위치	전화번호	팩스	홈페이지
의정부	행함관 2층 2090	031-870-3481~3483	031-870-3489	"_"
동두천		031-870-2967	031-870-2968	"_"

산학협력단

산학협력단

산학협력단은 「산업교육진흥 및 산학협력촉진에 관한 법률」 및 「신한대학교 학칙」에 의하여 설립된 법인으로서, 신한대학교에 산학협력단을 설치하고 그 조직을 운영함으로써 국가 및 정부기관, 지방자치단체, 민간 산업체 등과의 산학연 협력 촉진 및 지역사회의 발전 기여

산학연구팀

주요업무

1. 국가 및 정부기관 등 산학연 협력 계약의 체결·연구비 집행 및 정산
 - 교육부·중소벤처기업부·과학기술정보통신부·식품의약품안전처·국방부·행정안전부·문화체육관광부·산업통상자원부·보건복지부·환경부·국토교통부·해양수산부 등
2. 민간 산업체·지방자치단체 연구비 집행 및 정산
3. 광역(지자체)센터 수탁 운영 및 지원
4. 연구개발과제 공모 안내 및 제안서 제출 관리
5. 연구노트 및 학생 인건비 관리 충실성 관리
6. 연구개발활동조사 및 대학연구활동 실태조사
7. 산학협력 관련 연구 윤리 확립 관련 업무
8. 그 밖에 연구개발사업 관련 업무

사무실위치 및 전화번호

캠퍼스	위치	전화번호	팩스	홈페이지
의정부	모리아관 2층 2030	031-870-3363/3367 031-870-3167/3365	031-870-3369	https://sanhak.shinhan.ac.kr/sanhak/index.do

산학협력팀

주요업무

1. 산학연 협력사업과 관련한 회계의 관리
2. 지식재산권의 취득 및 관리
3. 기술의 이전과 사업화 촉진에 관한 업무
4. 직무발명과 관련된 기술 관련 업무
5. 산학협력단 소속 총무·인사·급여
6. 산학협력단 예산 및 결산·세무 관리
7. 산학협력단 연구비카드 및 법인카드 관리
8. 연구기반조성·연구수주 목적 예산 지원 및 연구감사 업무
9. 산학협력단 운영위원회·이사회 및 연구관련 규정 등 제·개정 관리
10. 가족회사·지주회사 운영 지원 및 연구관련 양해각서(MOU) 체결
11. 연구행정통합관리시스템 품질관리 및 프로세스 개선
12. 중앙구매·계약 및 산학협력단 고정자산 관리
13. 그 밖에 산학협력 관련 업무

사무실위치 및 전화번호

캠퍼스	위치	전화번호	팩스	홈페이지
의정부	모리아관 2층 2030	031-870-3130/3288 031-870-3287	031-870-3369	https://sanhak.shinhan.ac.kr/sanhak/index.do

부설연구기관

경기북부개발연구원

낙후된 경기북부지역의 발전 정책을 개발하고, 수도권 남북격차 해소를 위한 정책 제시하는 소외된 경기북부지역의 Think Tank

주요업무

1. 경기북부 맞춤형 도시개발 정책 및 기반산업 활성화 등에 관한 연구
2. 경기북부 지역의 문화, 관광 산업의 활성화에 관한 연구
3. 경기북부 지역의 도시기반시설 구축 등에 관한 연구
4. 경기북부의 사회 문화적 환경에 적합한 사회복지정책의 개발
5. DMZ 활용 및 통일한반도를 대비한 정책 등에 관한 연구

사무실 위치 및 연락처

캠퍼스	위치	전화번호	팩스	홈페이지
의정부	민음관 3층 3022호	031-870-3745	031-870-3749	-

한민족평화통일연구원

우리의 민족사를 식민사관의 굴레에서 벗어나 올바르게 세우고 민족의 동질성을 찾고 단계적으로 추진하는 통일에 대하여 대안을 만들고 국민적 공감대 형성을 연구하는 부서

주요업무

1. 시대사 연구 및 통일사례 연구
2. 분단사 연구 및 남북언어 연구
3. 통일방안 연구 및 동북아 평화체제 연구
4. 평화통일지도자과정 교육과정 운영

사무실 위치 및 연락처

캠퍼스	위치	전화번호	팩스	홈페이지
의정부	시온관 1층 1090호	031-870-3799	031-870-3798	-

탈분단경계문화연구원

분단의 성격을 경계로 재규정하며, 경계의 역동성을 밝히고 경계를 뛰어넘는 여러 실천에 주목함으로써 남북한의 평화와 공존에 기여하는 것을 목적으로 하며, 이를 위해 다양한 학문 분과를 아울러 남북 관계를 진전시키기 위한 실천적 연구를 수행하는 연구원

주요업무

1. 남북한 내부와 그 사이의 경계에 대한 연구
2. 북한 문화 전반에 대한 연구
3. 실질적 통일 방안 모색
4. 한반도를 중심으로 한 동아시아 공간에 대한 총체적 연구
5. 초국경 네트워크와 그 효과에 대한 연구

사무실 위치 및 연락처

캠퍼스	위치	전화번호	팩스	홈페이지
의정부	시온관 1층 1090호	031-870-3799	031-870-3798	http://itbs.shinhan.ac.kr

태권도교육연구원

교육문화·콘텐츠 연구팀

태권도 융·복합 사업팀

주요업무

1. 국내·외 태권도 관련 연구사업 수주
2. 국내·외 태권도 관련 산학협력사업 지원
3. 국내·외 태권도 관련 학술활동, 세미나 및 심포지엄 개최 지원
4. 태권도 대회 유치 및 사업 주관
5. 태권도 문화 사업 유치 및 주관
6. 그 밖에 태권도 연구원과 관련된 사항

사무실위치 및 전화번호

캠퍼스	위치	전화번호	팩스	홈페이지
의정부	은혜관 1층 1100호 (태권도교육연구원)	031-870-3065 031-870-3068	-	-

에너지융합기술연구원

에너지융합기술연구원은 기후 대응 및 에너지 분야와 관련된 정책 및 기술의 연구 개발을 통하여 기후변화 및 환경문제의 예방과 기여함을 목적으로 설립

에너지융합기술연구팀

주요업무

1. 연구원 발전 계획의 수립 및 조정
2. 에너지융합기술 관련 학술·연구 활동의 운영 및 지원
3. 지속가능한 친환경캠퍼스 분야 연구 및 사업
4. 탄소중립·에너지 분야 산학연구
5. 상용화 기반기술 구축 및 기술선도 지원
6. 산학연구·협력 연구개발 및 사업화 지원
7. 정부, 지자체, 민간, 기업 등과 R&D 협력 및 기술용역 수탁·위탁
8. 환경 관련 해외 프로젝트 수행 및 지원(수질, 수자원, 대기, 폐기물)
9. 그 밖에 에너지융합기술 연구 및 사업과 관련된 사항

사무실위치 및 전화번호

캠퍼스	위치	전화번호	팩스	홈페이지
의정부	변혁관 1층 1050호	031-870-3872~3873	031-870-3874	https://www.shinhan.ac.kr/kr/4798/subview.do

통합행정실

통합행정실은 학생을 중심으로 교직원 및 행정부서와의 HUB역할을 통해 원활한 소통서비스를 이루어 학생들의 다양한 교육욕구에 부응하고 교육수요자에게 최적의 업무지원을 함으로써 학과(전공) 및 학교의 만족도를 제고. 특히 학생을 위한 미래지향적 서비스와 학생만족정책서비스를 제공함으로써 보다 효율적인 가교역할을 수행하는 부서입니다

주요업무

1. 증원·증과 및 교원충원 지원에 관한 사항
2. 교원 포상대상자 추천에 관한 사항
3. 수업시간표 편성 및 운영에 관한 사항
4. 강의준비 및 수강신청 운영 및 지도에 관한 사항
5. 학생 출결 관리에 관한 사항
6. 수업·성적 및 전공, 시험 관리에 관한 사항
7. 학점이수에 관한 사항
8. 편입생·특례편입생 학점인정에 관한 사항
9. 학사 상담에 관한 사항
10. 교육용 기자재 및 소모품 운영에 관한 사항
11. 졸업요건 관리에 관한 사항
12. 교외수업 지원에 관한 사항
13. 현장실습 교과 운영 지원에 관한 사항
14. 학생자치활동 지도에 관한 사항
15. 장학생 선발 및 추천에 관한 사항
16. 취·창업지도 및 상담에 관한 사항
17. 학생 징계 및 포상대상자 추천에 관한 사항
18. 학과 행사지원에 관한 사항
19. 실험실습실 및 강의실 등 관리에 관한 사항
20. 학과 홈페이지 관리 및 운영에 관한 사항
21. 각종 통계에 관한 사항
22. 증명서 자동발급
23. 학장직인 관리에 관한 사항

사무실위치 및 전화번호

캠퍼스	위치	전화번호	팩스	홈페이지
의정부	말씀관 1층	031-870-3477	031-870-3469	https://www.shinhan.ac.kr/kr/6533/subview.do
동두천	베데스다관 2층	031-870-1785	031-870-1719	

리나시타교양대학

리나시타(Rinascita)는 르네상스(Renaissance)의 이탈리아어로, 찬란한 문명을 꽃피웠던 르네상스 시대의 전인교육이 중요하게 여겼던 보편인(Universal man) 양성의 가치를 표방합니다. 지적 사유 역량, 신체 역량, 사회적 역량의 균형적 발전이야말로 인공지능 시대의 인재가 갖추어야 할 필수적인 기반이라고 생각합니다. 리나시타교양대학은 과학기술 기초소양과 인문학적 상상력을 바탕으로 ▲인간과 공동체에 대해 사유하고 공감하는 사회정서역량, ▲소통과 협력의 리더십, ▲담대한 도전정신 기반의 자기개발능력을 함양하기 위한 교육과정을 마련하여 미켈란젤로나 다빈치와 같이 창의적이고 융합적으로 사고하는 보편적 교양인을 양성하고자 합니다.

리나시타교양대학 교학팀

주요업무

교양교육과정 편성, 수업시간표 편성 및 운영, 수강신청, 시험, 성적, 학점포기, 계절학기 운영

사무실위치 및 전화번호

캠퍼스	위치	전화번호	팩스	홈페이지
의정부	진리관 1층 1070호	031-870-3710	031-870-3779	https://ge.shinhan.ac.kr
동두천	본관 1층 1090호	031-870-2914	031-870-1779	

마이크로디그리대학

마이크로디그리(Micro Degree)는 전통적 교육과정의 경계를 탈피한 역량 중심 교육과정으로, 해당 분야에 꼭 필요한 최소 단위(Micro) 학점 이수를 통해 학위(Degree)를 취득하는 ‘학점당 학위제’입니다. 마이크로디그리전공은 분야별 실용지식 및 응용력 함양에 필수적인 교과목들로 구성되어 있으며, 전공별 지정된 최소 학점을 집중 이수하면 학사학위와는 별개로 마이크로 학위를 수여함으로써 이수자의 미래역량 인증 및 사회 진출에 실질적 도움을 제공합니다. 마이크로디그리대학의 교육과정은 학생 설계형 선택형 전공인 SELF-DESIGNED CLASS, 고정된 시간표 및 강의실을 탈피한 캠퍼스디자인 고도화 전공인 과제중심형 TETRIS CLASS로 구성됩니다. 개인의 관심도와 사회적 요구도를 고려해 자유롭게 전공을 선택할 수 있으며, 학생 스스로 자신의 미래를 설계하고, 역량을 개발할 수 있도록 다양한 활동을 지원합니다.

마이크로디그리대학 교학팀

주요업무

마이크로디그리 교육과정 편성, 수업시간표 편성 및 운영, 수강신청, 시험, 성적, 학점포기

사무실위치 및 전화번호

캠퍼스	위치	전화번호	팩스	홈페이지
의정부	진리관 1층 1070호	031-870-3710	031-870-3779	https://md.shinhan.ac.kr

교양교육연구센터

4차 산업혁명과 포스트코로나 시대의 전 세계적 변화는 교양교육의 역할과 기능에도 큰 변화를 가져왔습니다. 빅데이터와 인공지능으로 대두되는 새로운 방식의 지식 생산 및 유통의 변화는 교양교육이 목표로 해야 할 핵심역량과 인재상을 변화시켰습니다. 단순한 지식의 축적에서 벗어나 다방면의 지식을 자유롭게 분석하고 융합하는 능력은 빠르게 변화하는 시대에 새로운 비전과 혁신을 끌어 낼 수 있는 지도자가 갖추어야 할 필수 역량이자 우리 대학의 교육목표입니다. 교양교육연구센터는 ▲ 교양교육에 대한 대·내외 동향 분석하고, 우리 대학 학생들의 요구도 및 만족도 조사 실시 ▲ 우리대학의 교육혁신 모델(SOUP)을 바탕으로 미래형 인재 발굴에 필수적인 신규 교과 프로그램을 개발·운영 ▲ 교양교육의 체계적 운영 및 지속적 품질향상을 위한 자체 평가시스템을 구축하고 체계적 환류 ▲ 창의융합적 인재 개발을 위한 비교과 프로그램 및 3C 융합인증 모델 개발·운영 ▲ 학생 연구지원 및 교양교육 학술연구 사업 기획·운영 등의 업무를 수행합니다.

주요업무

교양교육과정의 개선 및 개발, 교양수업의 품질 개선, 교양교육의 대내외 동향 연구, 발전계획 및 개선방안 수립, 비교과 프로그램 개발 및 운영, 교양교육 상담 및 지도

사무실위치 및 전화번호

캠퍼스	위치	전화번호	팩스	홈페이지
의정부	말씀관 1층 1010호	031-870-3792	031-870-3779	https://cec.shinhan.ac.kr

마이크로디그리연구센터

마이크로디그리연구센터는 마이크로디그리 교육과정의 효율적 운영과 지속 개선 및 교육 품질 제고를 위한 연구 수행을 목적으로 설립되었습니다. 이를 위해 ▲ 4차 산업혁명 시대 사회수요 및 고등교육 환경 분석 ▲ 대학 마이크로디그리 교육 취지에 부합하는 교육과정 고도화 연구 ▲ 수요자 중심 및 자기 주도적 학습을 위한 역량중심 교육 모형 연구 등의 업무를 수행합니다.

주요업무

1. 마이크로디그리 교육과정 발전계획 수립을 위한 제도 및 내용 연구
2. 마이크로디그리 교육과정 개발 및 개선방안 연구
3. 마이크로디그리 교육과정심의위원회 심의사항에 대한 기초 연구 및 환류
4. 국내외 유관 기관과의 학술교류
5. 대학 융합교육 취지에 부합하는 인력 양성 지원 및 연구 결과의 보급

사무실위치 및 전화번호

캠퍼스	위치	전화번호	팩스	홈페이지
의정부	말씀관 1층 1010호	031-870-3792	031-870-3779	https://md.shinhan.ac.kr

대학원

신한대학교 대학원은 기독교정신을 바탕으로 4차 산업혁명과 융복합 시대에 적합한 전문적이고 창의적인 학문연구와 인재양성에 노력을 기울이고 있습니다. 신한대학교 대학원은 2009년에 개원하여 현재 일반대학원 14개 학과와 특수대학원 6개 학과를 개설하여 운영하고 있습니다. 신한대학교 대학원은 ① 4차 산업 및 융복합 시대에 맞는 전문가양성 ② 지역사회 발전에 기여하는 인재양성 ③ 국내 최고수준의 현장 중심 특성화 전문교육을 목표로 하고 있습니다.

대학원교학팀

교육의 미래를 설계하고 차세대 학자 및 전문가를 양성하는 데 중추적인 역할을 담당하기 위해 대학원생들의 입학에서 학위취득까지 전반적인 학사업무를 관리하고 지원하는 부서

주요업무

1. 입학

- 가. 입시종합계획 및 운영
- 나. 입시시스템 운영

2. 수업

- 가. 대학원 교육과정 편성
- 나. 시간표 편성 및 강의실 배정(관리)
- 다. 수강신청 계획 및 운영
- 라. 수업평가 계획 및 운영
- 마. 성적입력, 조회(성적조회, 이의신청, 정정 등) 및 집계(성적사정 포함)

3. 학적

- 가. 학생 학적 변동 관리(휴학, 복학, 제적, 수료, 연구등록 등)
- 나. 휴복학 기간 계획 및 운영
- 다. 전과, 편입 및 재입학 관리, 학적통계 관리
- 라. 제증명 발급(인터넷, 창구)

4. 논문

- 가. 학위과정 선택(변경) 계획 및 운영(논문, 추가학점 졸업 선택)
- 나. 학위논문예비발표 계획 및 운영
- 다. 학위논문최종심사 계획 및 운영(최종심사 등록수입, dCollection 포함)
- 라. 대학원생 연구윤리교육 관리(교육안내, 수료증 제출)

5. 졸업

- 가. 졸업사정(졸업요건 확인)
- 나. 학위수여식(명예박사 학위수여식 포함)
- 다. 선이수교과목 인정 및 교과목 이수
- 라. 종합시험 계획 및 운영
- 마. 외국어시험 계획 및 운영

6. 학생

- 가. 신입생 학번부여
- 나. 신입생 오리엔테이션 기획 및 입학식 진행
- 다. 재학생 학술지원 업무 (특강 등)
- 마. 학과별 원우회 관리 및 지원
- 바. 배상책임보험 관리 (사고 접수 및 관리)
- 사. 지도교수 배정 및 지도교수별 학생상담 관리

아. 대학원생 예비군 관리

7. 등록·장학

가. 입학금 및 등록금 수납관리

나. 교내·외 장학금 관리 (지정기부장학 포함)

다. 학자금대출 지원(등록금, 생활비 등)

8. 외국인유학생

가. 표준입학허가서 발급

나. 외국인등록 지원

다. 체류기간 연장

라. 학적변동사항 신고

마. 외국인유학생 적응프로그램

바. 외국인유학생 보험관리

9. 비학위과정

가. 프로그램 장단기 발전 기본계획 수립

나. 과정별 수강생 모집계획 수립

다. 과정별 교육과정 편성 및 운영

라. 과정별 학사운영 및 관리

마. 과정별 국내외 워크숍 계획 수립 및 진행

바. 과정별 개강 및 수료식 진행

사. 과정별 총동문회 관리

아. 과정별 재학생 원우회 관리

사무실위치 및 전화번호

캠퍼스	위치	전화번호	팩스	홈페이지
의정부	시온관4층 4060호	031-870-3393~4, 3397, 3402~4	031-870-3397	https://gs.shinhan.ac.kr/graduate/index.do